

# Miljøgodkendelse

Udvidelse af kvægproduktion

Videkærvej 22, 6740 Bramming

29. april 2020



**Teknik & Miljø**  
Esbjerg Kommune

**ESBJERG KOMMUNE**

**Natur & Vandmiljø**

**Torvegade 74**

**6700 Esbjerg**

Telefon: 7616 1616

E-mail: [miljo@esbjergkommune.dk](mailto:miljo@esbjergkommune.dk)

Web: [www.esbjergkommune.dk](http://www.esbjergkommune.dk)

**Sag nr.:** 19/30815

**Sagsansvarlig:** Thomas Løkkebø

**Copyright:** Alle kort og luftfoto: copyright DDO ®, ©COWI

# Indholdsfortegnelse

<b>INDLEDNING .....</b>	<b>4</b>
<b>GODKENDELSE TIL UDVIDELSE OG DRIFT AF HUSDYRPRODUKTION .....</b>	<b>5</b>
EJENDOMS- OG BEDRIFTSOPLYSNINGER .....	5
FORUDSÆTNINGER OG VILKÅR.....	5
UDNYTTELSE OG BORTFALD .....	9
MEDDELELSESPLIGT.....	10
ØVRIGE FORHOLD .....	10
OFFENTLIGGØRELSE.....	10
KLAGEVEJLEDNING .....	10
<b>MILJØTEKNISK BESKRIVELSE OG VURDERING .....</b>	<b>12</b>
INDLEDNING .....	12
BESKRIVELSE AF HUSDYRBRUGET .....	12
Husdyrbrugets beliggenhed.....	13
Dispensation for afstandskrav til offentlig vej og dræn.....	14
Driftsbygninger.....	15
Dyrehold, staldsystem og produktionsareal .....	17
Foder .....	20
Husdyrgødning .....	20
Ressourceforbrug.....	21
Affald .....	21
Spildevand/restvand .....	22
HUSDYRBRUGETS PÅVIRKNINGER AF OMGIVELSERNE – LUGT, STØJ, MM. ....	24
Lugt .....	24
Støj og rystelser .....	25
Støv, fluer og skadedyr .....	28
Lys.....	28
Driftsforstyrrelser og uheld .....	29
HUSDYRBRUGETS PÅVIRKNINGER AF LANDSKAB OG NATUR .....	29
Landskab og kulturmiljø.....	30
Ammoniakpåvirkning af naturområder.....	30
Påvirkning af arter med særligt strenge beskyttelseskrav (Bilag IV arter) .....	35
BEDST TILGÆNGELIGE TEKNIK (BAT).....	36
ALTERNATIVE MULIGHEDER .....	37
BEMÆRKNINGER I FORBINDELSE MED INDLEDENDE ANNONCERING AF DET ANSØGTE PROJEKT ....	37
HØRING .....	37
SAMLET VURDERING .....	38
BILAG 1 .....	39
BILAG 2 .....	43

## Indledning

Miljøgodkendelsen fastlægger de vilkår, der skal gælde for en udvidelse af husdyrproduktionen på Videkærvej 22, 6740 Bramming i Esbjerg Kommune. Vilkårene sikrer, at udvidelse og drift af husdyrbruget kan ske uden at påvirke miljøet væsentligt.

Miljøet skal i denne sammenhæng forstås som omgivelserne i bred forstand, herunder befolkning, landskab, jord, grundvand, overfladevand og natur med dens bestande af vilde planter og dyr.

På baggrund af ansøgningen inklusiv den udarbejdede miljøkonsekvensrapport har Esbjerg Kommune foretaget en samlet vurdering af ansøgningen. Denne vurdering fremgår af afsnittet *miljøteknisk beskrivelse og vurdering*. Af afsnittet fremgår også en begrundelse for de stillede vilkår.

Forslaget til miljøgodkendelse har været i offentlig høring i 30 dage. I forbindelse med den offentlige høring er der kommet bemærkninger fra en nabo. De indkomne bidrag, og Esbjerg Kommunes bemærkninger til disse, fremgår af den miljøtekniske beskrivelse og vurdering under afsnittet "høring".

## Godkendelse til udvidelse og drift af husdyrproduktion

Esbjerg Kommune har afgjort, at kvægbruget på Videkærvej 22 kan udvides som ansøgt.

Godkendelsen omfatter:

- En udvidelse af produktionsarealet fra 4.405 m<sup>2</sup> til 5.457 m<sup>2</sup>.
- Etablering af goldkostald i eksisterende foderlade, sengebåse i eksisterende stalde, flere udendørs kalvehytter og ny malkestald.
- Etablering af gyllebeholder på 650 m<sup>2</sup>.
- Mødding på 158 m<sup>2</sup>.
- Ensilagesilo på 2.100 m<sup>2</sup>.

Godkendelsen meddeles efter § 16a i lovbekendtgørelse nr. 520 af 1. maj 2019 om husdyrbrug og anvendelse af gødning m.v.(husdyrbrugloven).

Samtidig meddeles dispensation til placering af gyllebeholder 13 meter fra offentlig vej, ny goldkostald 13 meter fra offentlig vej og ny goldkostald 11 meter fra grøft der fører til dræn. Dispensationer meddeles efter § 9 stk. 3 i lov om husdyrbrug og anvendelse af gødning m.v.

Der er nærmere redegjort for de vurderinger der ligger til grund for afgørelsen i den miljøtekniske beskrivelse og vurdering.

## Ejendoms- og driftsoplysninger

Godkendelsen gives til husdyrbruget beliggende Videkærvej 22, 6740 Bramming, matrikel nr. 3e Kragelund By, Hunderup. Ejendomsnummeret er 5610308363. Bedriftens CVR nr. er 39268795 og CHR nr. er 44744. Husdyrbruget ejes og drives af Siebregt Boersma, Videkærvej 22, 6740 Bramming.

## Forudsætninger og vilkår

Esbjerg Kommune forudsætter, at husdyrbruget indrettes og drives som beskrevet i ansøgningen, skema nr. 206.154. Godkendelsen meddeles på vilkår, der sikrer at husdyrbruget med det ansøgte ikke medfører væsentlig virkning på miljøet.

Godkendelsen meddeles på følgende vilkår:

### Husdyrproduktion

1. Husdyrholdet skal være sammensat og staldindretningen udført som beskrevet nedenfor:

Staldnavn	Dyregruppe samt staldsystem	Produktionsareal m <sup>2</sup>
Stald 1 Senge- stald køer og kvier	Malkekøer, kvier og stude. Sengestald med spalter (kanal, bagskyl eller ringkanal)	1510
Stald 2 Senge- stald Køer	Flexgruppe: Alle kvæg; Dybstrøelse Malkekøer, kvier og stude. Sengestald med spalter (kanal, bagskyl eller ringkanal)	82 2755
Stald 3 Ungdyr- stald	Malkekøer, kvier og stude. Sengestald med spalter (kanal, bagskyl eller ringkanal) Kalve, (under 6 mdr.). Dybstrøelse	380 180
Stald 4 Gold- køer i foderlade	Flexgruppe: Alle kvæg; Dybstrøelse	450

Stald 5 Småkalve hytter fast placeret	Kalve, (under 6 mdr.). Dybstrøelse	100
---------------------------------------	------------------------------------	-----

### Indretning og drift

2. Ændringer i ejerforhold, eller hvem der er ansvarlig for husdyrbruget, skal meddeles Esbjerg Kommune.
3. Husdyrbruget og dens omgivelser skal renholdes så det ikke giver anledning til gener for omgivelserne.
4. Boringerne DGU nr. 131.1933 og 131.1932 skal være fritlagt senest den 1. august 2020.

Esbjerg Kommune vil herefter indmåle boringerne, så det kan klarlægges om boringerne overholder husdyrbruglovens afstandskrav på 25 meter til stald. Overholdes afstandskravet ikke, skal boringerne, såfremt der ikke efterfølgende kan dispenseres fra afstandskravet, sløjfes af en brøndborer med b-bevis senest den 1. maj 2021.

Der skal indsendes kopi af sløjfningsrapport til Esbjerg Kommune umiddelbart efter sløjfningen.

### Husdyrgødning og ensilage

5. Overfladearealet af den nye gyllebeholder på Videkærvej 22, må maksimalt være 650 m<sup>2</sup>.
6. Overpumpning af gylle fra gyllebeholder til gyllevogn og lign skal foregå under opsyn, således at spild undgås, og der tages størst muligt hensyn til omgivelserne.
7. Påfyldning af gyllevogne og lignende skal ske enten med gyllevogne som har påmonteret pumpe og returløb eller foregå på en plads med afløb til opsamlingsbeholder for flydende husdyrgødning. Pladsen skal rengøres for spild af flydende husdyrgødning umiddelbart efter, at perioden med daglig påfyldning af gylle er afsluttet. Pladsen skal mindst have tæthed og faldforhold svarende til kravene i Landbrugets Byggeblad nr. 103.11-2.
8. Gyllebeholder skal minimum placeres 11 meter fra vej og den ny goldkostald skal placeres mindst 11 meter fra vejgrøften/drøn til vejgrøft og mindst 13 meter fra vej.
9. Ny goldkostald skal have fast bund udført af bestandige materialer, som er uigennemtrængelige for fugt, og som kan modstå påvirkningerne fra dyrene og de anvendte redskaber.
10. Kalveytter må ikke placeres nærmere end 50 meter fra nabobeboelse.

### Råvarer og hjælpestoffer

11. Ved håndtering af brændstof, smøremidler og kemikalier må der ikke opstå spild med deraf følgende risiko for forurening af jord og grundvand.

12. Tankning af diesel skal til enhver tid ske på en plads med fast og tæt bund således at spild kan opsamles, og der ikke er mulighed for afløb til jord, kloak, overfladevand eller grundvand.
13. Opbevaring af olier og kemikalier skal ske i overensstemmelse med Esbjerg Kommunes forskrift for opbevaring af olie- og kemikalier.

### **Affald**

14. Opbevaring af erhvervsaffald, herunder olie- og kemikalieaffald skal ske i overensstemmelse med Esbjerg Kommunes Regulativ for erhvervsaffald.
15. Bortskaffelse af olie- og kemikalieaffald og øvrigt affald skal ske i overensstemmelse med Esbjerg Kommunes til enhver tid gældende regulativer.

### **Ammoniakfordampning**

16. Gyllebeholderne G1-G4 på kort 2a og 2b skal forsynes med fast overdækning i form af teltoverdækning med indvendigt skørt. Åbning af teltdugen må kun ske i forbindelse med omrøring, tømning og udbringning af gylle.
17. Skader på teltoverdækningen skal repareres inden for en uge efter skadens opståen. Såfremt en skade ikke kan repareres inden for en uge, skal der indgås aftale om reparation inden to hverdage efter skadens opståen.

### **Spildevand**

18. Afløbsplan, der beskriver afløbsforhold fra de nye stalde (goldkostald og malkestald) og ensilageplads skal indsendes til Esbjerg Kommune. Med afløb menes både afløb for flydende husdyrgødning og vand. Afløbsplanen skal være udført af autoriseret kloakmester og indsendes til Esbjerg Kommune senest 1 måned efter byggeriet/renoveringen er afsluttet.

### **Lugt**

19. Husdyrbrugets drift må ikke give anledning til lugtgener som af tilsynsmyndigheden vurderes at være væsentlige for området.

### **Støj**

20. Den eksterne støjbelastning fra husdyrbruget må i intet punkt- målt eller beregnet ved nærmeste nabobeboelse med tilhørende arealer i tilknytning til boligen - overstige nedenstående værdier.

	Tidsinterval	Grænseværdi	Midlingstid
Hverdage	Kl. 07.00-18.00	55 dB(A)	8 timer
Lørdage	Kl. 07.00-14.00	55 dB(A)	7 timer
Lørdage	Kl. 14.00-18.00	45 dB(A)	4 timer

Søn- og helligdage	Kl. 07.00-18.00	45 dB(A)	8 timer
Aften	Kl. 18.00-22.00	45 dB(A)	1 time
Nat	Kl. 22.00-07.00	40 dB(A)	½ time

De angivne værdier for støjbelastningen er de ækvivalente, korrigerede lyd-niveauer i dB(A) målt eller beregnet i punkter 1,5 m over terræn. Reference-tiden er det mest støjbelastede tidsrum i perioden.

Støjvilkårene omfatter al støj fra husdyrbruget på ejendommens bygnings-parcel, det vil sige også støj fra andet en faste tekniske installationer.

21. Maksimalværdien af støjniveauet om natten (kl. 22.00 - 07.00) må ikke overstige 55 dB (A) i ethvert punkt på opholdsarealer ved boliger i det åbne land.
22. I forbindelse med ensilering gives der dispensation til, at grænsen mellem aften og nat fastsættes til kl. 23 i maksimalt 14 dage om året. Indenfor de 14 dage kan grænseværdien i aftenperioden, lørdag kl. 14-18 og søn- og helligdage kl. 7-18 forhøjes med 5 dB(A).

Beboerne på Videkærvej 29 og Videkærvej 31 skal have besked senest dagen før der ensileres, såfremt der er behov for at anvende dispensationen.

23. Der skal føres en logbog, der dokumenterer dato og sluttidspunkt for hjemtransport og oplagring af ensilage i de tilfælde dispensationsvilkåret anvendes. Logbogen skal kunne fremvises på forlangende.
24. Hvis kommunen finder det nødvendigt, skal ejer for egen regning lade udføre støjmålinger og/eller -beregninger af støjen fra husdyrbruget for at dokumentere, at støjgrænserne i ovennævnte vilkår er overholdt. Hvis grænserne konstateres overholdt, kan der højst pålægges ejer at få foretaget én støjmåling og eller -beregning om året. Målingerne/beregningerne skal foretages på/for de mest støjbelastede områder udenfor husdyrbrugets grund og under de mest støjbelastede driftsforhold - eller efter anden aftale med kommunen." Målinger/beregninger skal foretages af et firma eller laboratorium, der er godkendt af Miljøstyrelsen til at udføre "Miljømåling – ekstern støj".

### **Støv**

25. Driften af husdyrbrugets anlæg må ikke medføre væsentlige støvgener udenfor ejendommens eget areal.

### **Skadedyr**

26. Opbevaring af foder skal ske på sådan en måde, at der ikke opstår risiko for tilhold af skadedyr (rotter mv.).
27. Der skal overalt på ejendommen udføres effektiv flue- og skadedyrsbekæmpelse i overensstemmelse med de nyeste retningslinjer fra Aarhus Universitet, Institut for Agroøkologi.



## Lys

28. For at undgå lysgener skal lyset slukkes når det ikke er påkrævet for produktionen eller af dyrevelfærdsmæssige årsager.
29. Lyset i staldbygningerne skal i tidsrummet 22:00-06:00 slukkes eller sænkes til 10 lux, med mindre der arbejdes i stalden.

## Landskabelige værdier

30. Eksisterende afskærmende beplantning omkring ensilagesiloerne i marken, skal bevares (fremgår med grønt af kortet i bilag 1). Herunder ved eventuel genplantning.

## Uheld

31. Der skal udarbejdes en beredskabsplan som fastlægger, hvornår og hvordan der skal reageres ved uheld, som kan medføre påvirkning af omgivelserne. Beredskabsplanen skal revideres årligt og skal kunne forevises ved miljøtilsyn på ejendommen. Planen skal være tilgængelig og synlig for ejendommens ansatte og andre, der arbejder på bedriften.

Beredskabsplanen skal som minimum indeholde:

- Procedurer, som beskriver relevante tiltag med henblik på "at stoppe uheldet" og begrænse udbredelsen.
- Oplysninger om hvilke eksterne/interne personer og myndigheder, der skal alarmeres og hvordan.
- Kortbilag over bedriften med angivelse af miljøfarlige stoffer, afløbs- og drænsystemer og vandløb mm.
- En opgørelse over materiel der er tilgængeligt på husdyrbruget, eller som kan skaffes med kort varsel, der kan anvendes i forbindelse med afhjælpning, inddæmning og opsamling af spild/lækage, som kan medføre konsekvenser for det eksterne miljø.

## Ophør

32. Ved ophør af bedriften skal produktionsanlæg, husdyrgødnings- og foderopbevaringsanlæg tømmes og rengøres grundigt. Al miljøfarligt affald skal bortskaffes for egen regning efter den til enhver tid gældende lovgivning.

## Udnyttelse og bortfald

En godkendelse efter §16a bortfalder, hvis den ikke er udnyttet inden 6 år efter, at godkendelsen er meddelt. Hvis en del af godkendelsen ikke er udnyttet, bortfalder godkendelsen for denne del.

Med udnyttet menes her, at byggeriet faktisk er afsluttet.

Hvis en godkendelse efterfølgende ikke har været helt eller delvist udnyttet i 3 på hinanden følgende år, bortfalder den del af godkendelsen, der ikke har været udnyttet i de seneste 3 år. Udnyttelse anses her for at foreligge, når mindst 25 % af det tilladte eller godkendte produktionsareal udnyttes driftsmæssigt. Med drifts-

mæssig udnyttelse forstås, at der på det pågældende produktionsareal mindst produceres 50 % af det mulige indenfor rammerne af dyrevelfærdskrav eller andre relevante krav.

## **Meddelelsespligt**

Kommunens godkendelse gælder for det konkrete projekt. Husdyrbruget må ikke udvides eller ændres bygnings- eller driftsmæssigt på en måde der indebærer forøget forurening før udvidelsen eller ændringen er godkendt. Hvis der sker ændringer i grundlaget for kommunens vurdering, skal der indsendes en ny ansøgning til kommunen. Dette gælder for eksempel ændringer i forhold til størrelsen af produktionsarealet, ændringer i dyretypen eller ændringer af staldsystem. Esbjerg Kommune skal have lejlighed til at vurdere, hvorvidt udvidelsen/ændringen kræver en ny godkendelse eller om udvidelsen/ændringen kan ske indenfor rammerne af denne godkendelse.

## **Øvrige forhold**

Afgørelsen omfatter alene forholdet til husdyrbrugloven. Øvrige relevante godkendelser og tilladelser skal indhentes særskilt.

Etablering af nye anlæg må ikke igangsættes, før der er givet en byggetilladelse fra Esbjerg Kommune. Visse anlæg kræver dog ikke byggetilladelse. Det anbefales at kontakte Byggeri, Esbjerg Kommune for afklaring heraf.

Terrænregulering kan kræve landzonetilladelse og i nogle tilfælde også tilladelse efter anden lovgivning. For eksempel fastsætter vandløbsloven, at der ikke uden tilladelse må ændres på vandets naturlig afløb til anden ejendom eller hindre det naturlige afløb af vand fra højere liggende ejendomme. Kontakt Byggeri, Esbjerg Kommune inden du terrænregulerer, for at få en vurdering af hvilke tilladelser der evt. kræves.

Husdyrbruget skal til enhver tid leve op til de gældende regler i love og bekendtgørelser, uanset at de nævnte krav og regler kan være en skærpelse af denne godkendelses vilkår.

## **Offentliggørelse**

Afgørelsen annonceres den 29. april 2020 på Miljø- og Fødevareministeriets Digital MiljøAdministration (<https://dma.mst.dk>) og Esbjerg Kommunes hjemmeside (Esbjerg Kommunes hjemmeside [www.esbjergkommune.dk/om-kommunen/annoncer/landbrug.aspx](http://www.esbjergkommune.dk/om-kommunen/annoncer/landbrug.aspx)).

## **Klagevejledning**

Afgørelsen kan påklages til Miljø- og Fødevareklagenævnet. Klagefristen udløber den 27. maj 2020, kl. 23:59.

Klageberettigede er ansøger, Miljøministeren, Styrelsen for Patientsikkerhed, enhver der har en individuel, væsentlig interesse i sagens udfald, samt foreninger og organisationer i det omfang de har klageret.

En klage skal indsendes via Klageportalen. Klageportalen kan findes via forsiden på [www.naevneneshus.dk](http://www.naevneneshus.dk). Klageportalen ligger også på [www.borger.dk](http://www.borger.dk) og [www.virk.dk](http://www.virk.dk). Man logger sig på med NEM-ID.

Klagen sendes automatisk via Klageportalen til Esbjerg Kommune. En klage er indgivet, når den er tilgængelig for Esbjerg Kommune i Klageportalen.

Miljø- og Fødevareklagenævnet afviser din klage, hvis du sender den uden om klageportalen, medmindre du er blevet fritaget for brug af klageportalen. Hvis du ønsker at blive fritaget for at bruge klageportalen, skal du sende en begrundet ansøgning via mail til Miljø- og Fødevareklagenævnet. Nævnet afgør herefter, om du kan fritages for at bruge klageportalen.

Når man klager opkræves der et gebyr. Gebyret er 900 kr. for borgere og 1.800 kr. for virksomheder og organisationer. Gebyret betales med betalingskort i Klageportalen og tilbagebetales hvis:

- Klagesagen fører til, at den påklagede afgørelse ændres eller ophæves,
- Klageren får helt eller delvis medhold i klagen, eller
- Klagen afvises som følge af overskredet klagefrist, manglende klageberettigelse eller fordi klagen ikke er omfattet af Miljø- og Fødevareklagenævnets kompetence.

Afgørelsen kan desuden indbringes til prøvelse hos domstolene inden 6 måneder efter, at afgørelsen er meddelt.

### **Udnyttelse af godkendelsen**

Miljøgodkendelsen indeholder opførelse af byggeri (ensilagesilo og mødding) uden tilknytning til ejendommens hidtidige bebyggelsesarealer. Derfor kan du jf. § 81 i Lov om husdyrbrug og anvendelse af gødning m.v., først udnytte godkendelsen efter klagefristens udløb.

Som udgangspunkt har en eventuel klage opsættende virkning, således at godkendelsen først kan udnyttes når Miljø- og Fødevareklagenævnet har truffet endelig afgørelse i sagen. Det vil være Miljø – og Fødevareklagenævnet, som kan oplyse om hvorvidt en klage har opsættende virkning.

## Miljøteknisk beskrivelse og vurdering

### Indledning

Husdyrbruget på Videkærvej 22, 6740 Bramming har søgt om at renovere og ændre eksisterende driftsbygninger og udvide dyreholdet heri.

Denne del af godkendelsen indeholder en nærmere beskrivelse af det ansøgte og en vurdering af de miljøpåvirkninger, som ansøgningen giver anledning til.

Vurderingerne er foretaget med udgangspunkt i ansøgningen inklusiv miljøkonsekvensrapporten samt de beskyttelsesniveauer og retningslinjer, der er i husdyrbrugloven og tilhørende bekendtgørelser og vejledning<sup>1</sup>. Påvirkningen af omgivelserne er beskrevet og vurderet dels i forhold til gener for omkringboende (lugt, støj, støv, fluer m.v.), og dels i forhold til påvirkning af miljø, natur og landskab.

### Beskrivelse af husdyrbruget

Siebregt Boersma ønsker at udvide sin kvægbesætning på Videkærvej 22, samt at opnå mulighed for fleksibilitet imellem antallet af køer og kvier.

Det ansøgte omfatter en ændring af den eksisterende foderlade til velfærdsafdeling til førstegangskælvare / højdrægtige køer (herefter benævnt goldkostald) og i samme bygning endvidere en ny malkestald. Eksisterende malkebotter i kostald fjernes og der etableres sengebåse i stedet. Endvidere etableres en ny gyllebeholder.

På vegne af ansøger har Kolding Herreds Landbrugsforening den 19. august 2019 indsendt ansøgning om miljøgodkendelse via det it-baserede ansøgningssystem på [www.husdyrgodkendelse.dk](http://www.husdyrgodkendelse.dk). Som en del af ansøgningen er der også indsendt en miljøkonsekvensrapport.

I forbindelse med behandlingen af ansøgningen har der været behov for supplerende oplysninger. Der har været mailkorrespondance med ansøgers konsulent og ansøgningsskemaet er revideret og genindsendt løbende. Det endelige ansøgningsskema har nr. 206.154 og er version 3.

Af husdyrbrugloven fremgår det, at hvis et husdyrbrug, er teknisk, forurenings- og driftsmæssigt forbundet med et andet husdyrbrug, skal husdyrbrugene godkendes eller tillades samlet. Ansøger driver også ejendommen Videkærvej 27, hvor der primært er kvieopdræt.

Videkærvej 27 er beliggende ca. 700 m fra Videkærvej 22. Ejendommen har selvstændige faciliteter til gødnings- og foderopbevaring og drives som en selvstændig enhed, og kan drives uafhængigt af Videkærvej 22.

Afstanden og det forhold at ejendommene ikke er produktions- eller forureningsmæssigt forbundne gør, at de skal vurderes som to separate enheder.

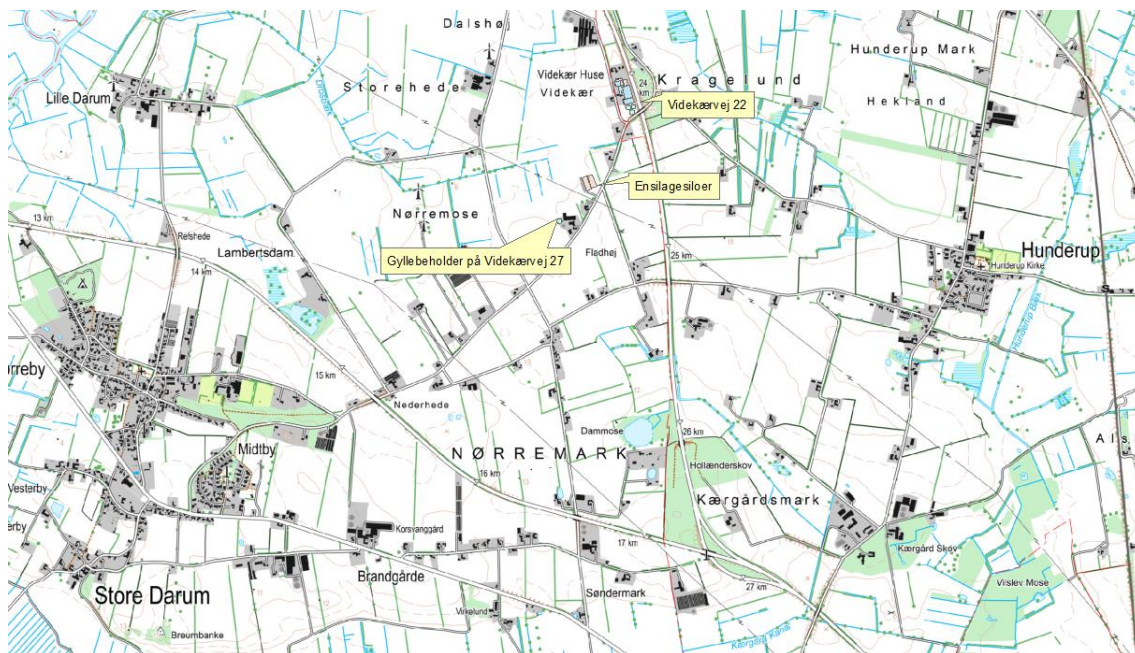
---

<sup>1</sup> Husdyrbrugloven (LBK nr. 520 af 1. maj 2019 om husdyrbrug og anvendelse af gødning m.v.); Husdyrgodkendelsesbekendtgørelsen (BEK nr. 1261 af 29/11/2019 om godkendelse og tilladelse m.v. af husdyrbrug); Husdyrgødningsbekendtgørelsen (BEK nr. 760 af 30. juli 2019 om miljøregulering af dyrehold og om opbevaring og anvendelse af gødning) samt Miljøstyrelsens digitale husdyrvejledning.

## Husdyrbrugets beliggenhed

Husdyrbruget er beliggende i landzone i område "24-030-020" i Esbjerg Kommuneplan 2018-2030. Anvendelsen fastlægges til jordbrugsområde med det sigte at fremme erhverv som landbrug, skovbrug, gartneri og lignende. Overflødige bygninger kan bruges til andet formål såfremt det ikke kræver om- eller tilbygning.

Placeringen af husdyrbruget fremgår af kort 1.



Kort 1. Husdyrbrugets beliggenhed

Husdyrbruget ligger ca. 1050 m fra eksisterende byzoneområde (Rensningsanlæg syd for Bramming).

Nærmeste nabobeboelse Videkærvej 35 ligger ca. 50 m fra husdyrbruget.

Husdyrbrugloven fastsætter en række afstandskrav til husdyrbrugets beliggenhed.

De gældende afstandskrav og de aktuelle afstande fremgår af nedenstående tabel. Afstanden er målt fra nybyggeri, hvis ikke andet er angivet.

Nærmeste	Afstand	Beskrivelse	Afstandskrav
Nabobeboelse	50 m	Videkærvej 35 Målt til nærmeste stald hvor der sker ændringer (stald 1).	50 m
Lokalplanområde	1.300 m	Sydlig udkant af Bramming	50 m
Byzoneområder	1.050 m	Rensningsanlæg syd for Bramming	50 m
Sommerhusområde	>5 km	Fanø	50 m
Naboskel	37 m	Mod nord til Videkærvej 24	30 m
Beboelse på samme ejendom	23 m	Målt til nærmeste stald hvor der sker ændringer (stald 2).	15 m
Levnedsvirksomhed	> 25 m	Ingen i umiddelbar nærhed	25 m
Almen vandindvindingsanlæg	>50 m	Ingen i nærheden	50 m

Ikke almen vandindvindingsanlæg	25 m	Boring nord for malkestald	25 m
Vandløb	65 m	Korteste afstand til vandløb er fra eksterne ensilagesiloer til vandløbet Nørremose-Gammelmose-Drostbæk. Alle andre afstande er større end 100 m.	15 m /100 m for gyllebeholder til åbent vandløb
Dræn	12 m	Ny goldkostald ligger 12 meter fra grøft ved Videkærvej med forbindelse til dræn.	15 m
Sø	850 m	Vandhul øst for anlægget.	15 m/100 for gyllebeholder til sø > 100m <sup>2</sup>
Offentlig vej	11 m	Gyllebeholder ligger 11 meter fra Videkærvej. Ny goldkostald ligger 13 meter fra Videkærvej.	15 m
Kategori 1 og 2 natur	>10 m	Ligger langt fra kat. 1 og 2. Se afsnit om natur.	10 m

Tabel 1. Oversigt over afstande sammenholdt med afstandskrav i husdyrlovgivningen.

Husdyrbruget opfylder, med nedennævnte undtagelser, de gældende afstandskrav.

Afstandskravet til offentlig vej og dræn overholdes ikke. Der er derfor søgt om dispensation fra disse afstandskrav.

### **Dispensation for afstandskrav til offentlig vej og dræn**

I forbindelse med udvidelsen etableres der ny goldkostald i eksisterende bygning og der bygges ny gyllebeholder.

Med den ansøgte placering af ny stald kan husdyrbruglovens afstandskrav på 15 m til dræn ikke overholdes. Den ny stald ønskes placeret ca. 12 m fra vejgrøft med forbindelse til dræn.

Der søges om dispensation til at placere stalden 12 m fra dræn.

Med hensyn til offentlig vej kan den ny gyllebeholder og goldkostalden ikke overholder afstandskravet på 15 meter. Den ny gyllebeholder ønskes placeret ca. 11 m fra offentlig vej og den ny goldkostald 13 m fra offentlig vej.

Der søges om dispensation til at placere gyllebeholderen 11 m fra offentlig vej og goldkostalden 13 meter fra offentlig vej.

### Begrundelse for dispensation

Der ønskes dispensation fra afstandskravet til dræn, da eksisterende bygning herved kan anvendes. Gyllebeholderen er søgt placeret sådan, at den befinder sig i forbindelse med den eksisterende bygningsmasse. Det bemærkes, at det grundet det meget kompakte byggefelt, er meget få mulige placeringer.

Med hensyn til drænet vurderes at der ikke vil være nogen risiko for forurening af drænvandet, da der er tale om stald med fast bund uden risiko for udsivning. Det vurderes yderligere, at hensynet til at kunne anvende eksisterende bygning er væsentligt.

Placeringen af gyllebeholder vurderes ikke at ville påvirke interesser forbundet med vejen, herunder heller ikke oversigtsforhold. Andre mulige placeringer vil være ringere og ligeledes kræve dispensation.

Det vurderes at der ved dispensationerne ikke tilsidesættes væsentlige beskyttelses hensyn.

#### Vurdering af behov for vilkår

Det vurderes, at der bør stilles vilkår der fastholder forudsætningerne for ovenstående vurdering. Der stilles derfor vilkår om afstand til dræn og vej og tæthed af staldbund.

#### Dispensation

På baggrund af ovenstående beskrivelse og de stillede vilkår vurderer Esbjerg Kommune, at de ansøgte placeringer ikke vil medføre nogen væsentlig øget risiko for gener eller forurening af omgivelserne og at der kan meddeles dispensation fra afstandskrav til dræn og vej, jf. § 9 stk. 3 i lov om husdyrbrug og anvendelse af gødning m.v.

#### **Driftsbygninger**

Ved det ansøgte etableres der ny goldkostald, malkestald, møddingsplads og ensilagesilo.

På ejendommen vil der efter udvidelsen være følgende bygninger, som angivet i nedenstående tabel.

<b>Nr.</b>	<b>Anvendelse</b>	<b>Areal / rumfang</b>
1	Sengestald, køer og kvier	1.510 m <sup>2</sup>
2	Sengestald, køer	2.837 m <sup>2</sup>
3	Ungdyrstald	560 m <sup>2</sup>
4	Ny - Goldkostald, dybstrøelse	450 m <sup>2</sup>
5	Kalvehytter	100 m <sup>2</sup>
6	Malkestald (ej produktionsareal)	Ca. 300 m <sup>2</sup>
7	Ensilagesilo	700 m <sup>2</sup>
8	Mødding	114 m <sup>2</sup>
9	Ny - Mødding	158 m <sup>2</sup>
10	Ny - Ensilagesilo	2.100 m <sup>2</sup>
11	Ensilagesilo	2.255 m <sup>2</sup>
12	Opbevaring	400 m <sup>2</sup>
G1	Gyllebeholder	556 m <sup>2</sup>
G2	Gyllebeholder	482 m <sup>2</sup>
G3	Ny - Gyllebeholder	650 m <sup>2</sup>
G4	Gyllebeholder	628 m <sup>2</sup>

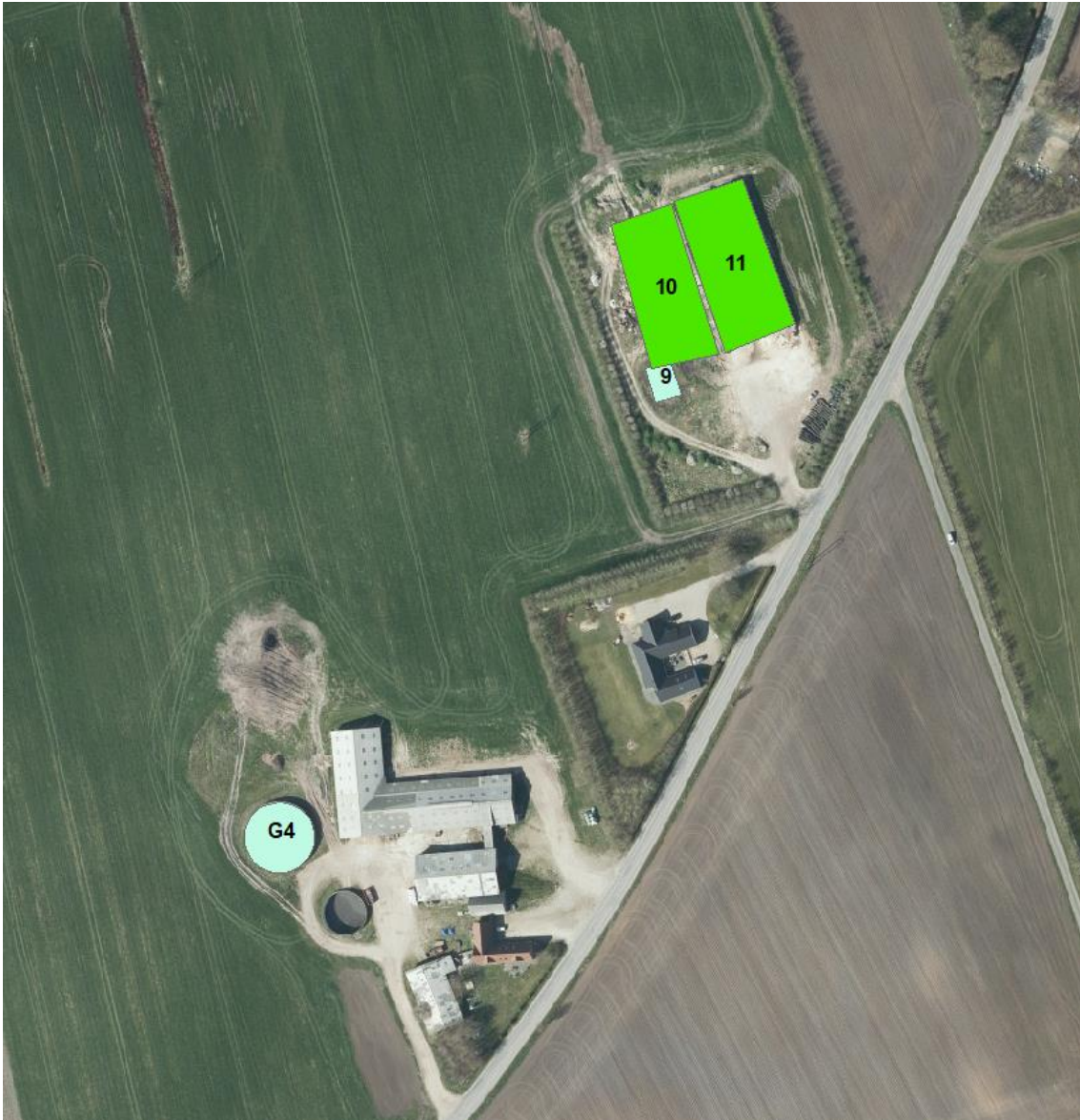
Tabel 2: Bygningsforklaring. Areal af stalde er angivet som produktionsareal.

Driftsbygningernes placering fremgår af kort 2a+b.



Kort 2a: Situationsplan. Bemærk at bygningsdelene 4 og 6 er beliggende i samme bygning – de er ikke adskilte.





Kort 2b: Situationsplan

### **Dyrehold, staldsystem og produktionsareal**

I ansøgningen er der for hvert staldafsnit angivet oplysninger om dyretype, staldsystem og produktionsareal. Oplysningerne fra ansøgningen fremgår af nedenstående tabel.

Af § 34 i husdyrgodkendelsesbekendtgørelsen fremgår det, at kommunen skal foretage en samlet vurdering af alle udvidelser foretaget indenfor de seneste 8 år. Ansøgningen indeholder derfor oplysninger om både ansøgt drift, nudrift og 8 årsdrift.

Staldnavn	Staldstørrelse (m <sup>2</sup> )	Ventilation	Kildehøjde	Produktion	Antal måneder udegående	Produktionsareal (m <sup>2</sup> )
<b>Ansøgt drift</b>						
Stald 1 Sengestald køer og kvier	1595	Naturlig ventilation	6 m	(#88228) Malkekøer, kvier og stude. Sengestald med spalter (kanal, bagskyl eller ringkanal)	0	1510
Stald 2 Sengestald Køer	3095	Naturlig ventilation	6 m	(#184215) Flexgruppe: Alle kvæg; Dybstrøelse (#88229) Malkekøer, kvier og stude. Sengestald med spalter (kanal, bagskyl eller ringkanal)	0 0	82 2755
Stald 3 Ungdyrstald	786	Naturlig ventilation	6 m	(#184218) Malkekøer, kvier og stude. Sengestald med spalter (kanal, bagskyl eller ringkanal) (#88230) Kalve, (under 6 mdr.). Dybstrøelse	0 0	380 180
4 Goldkøer i foderlade	544	Naturlig ventilation	6 m	(#88231) Flexgruppe: Alle kvæg; Dybstrøelse	0	450
5 Småkalve hytter fast plac	240	Blandet ventilation	3 m	(#184213) Kalve, (under 6 mdr.). Dybstrøelse	0	100
<b>Sum</b>						<b>5457</b>

Tabel 3: Oplysninger om dyretype, staldsystem og produktionsareal.

#### Nudrift og 8 års drift:

I ansøgningen er nudrift og 8 års drift opgjort på baggrund af den hidtidige lovlige produktion på ejendommen på baggrund af følgende:

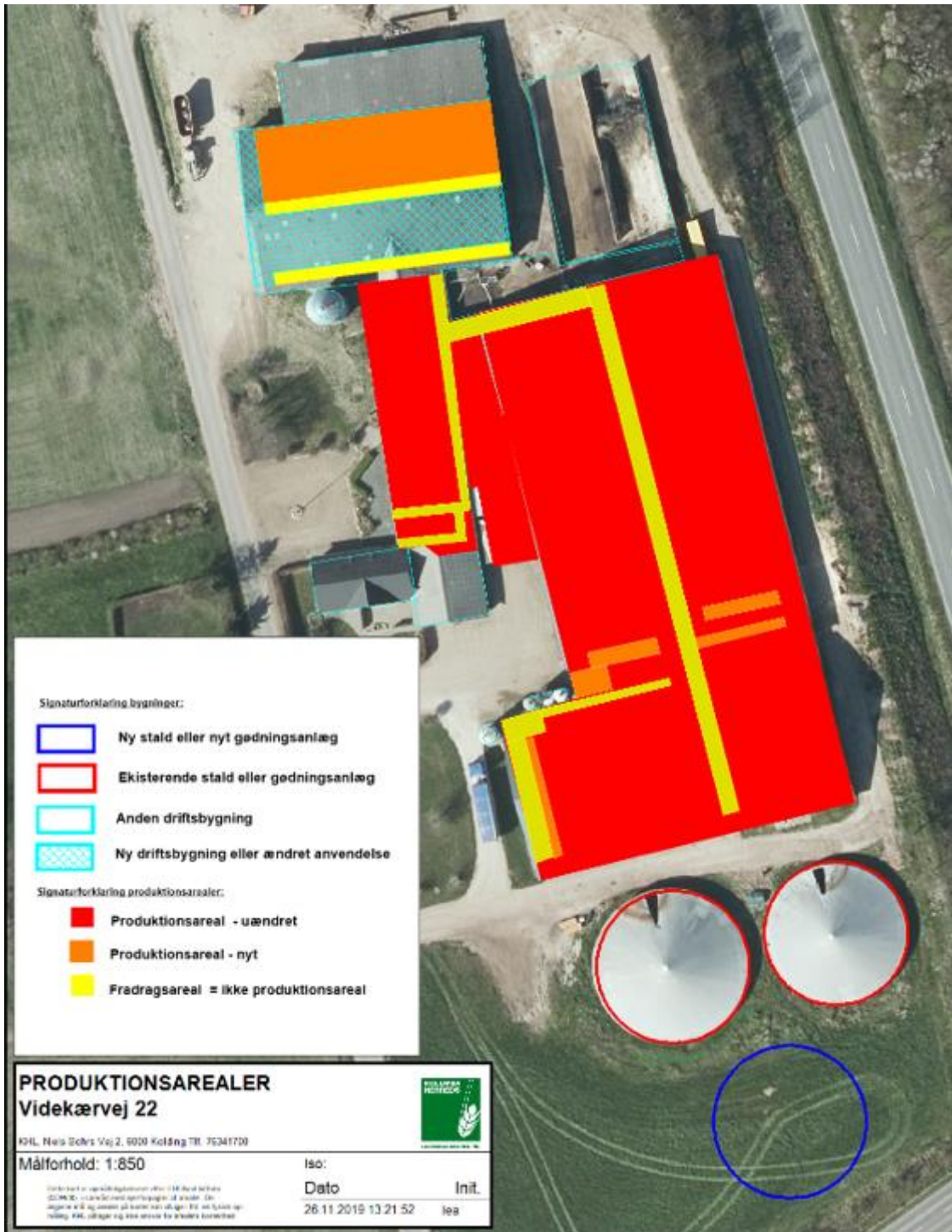
- Miljøgodkendelse efter § 12 i Lov om miljøgodkendelse af husdyrbrug. Afgørelsen er meddelt december 2009 og tillæg af maj 2015.

Esbjerg Kommune har foretaget en gennemgang af oplysningerne i ansøgningen og vurderer, at det angivne produktionsareal i nudrift og 8 års drift er korrekt.

#### Ansøgt drift:

I stald 2 og 4 er der valgt en fleksgruppe under dyretype for så vidt angår dybstrøelsesafsnittene. Det betyder, at der på produktionsarealerne med dybstrøelse frit kan skiftes mellem alle typer af kvæg. Staldsystemet fastholdes som dybstrøelse.

I ansøgningen er der medsendt en nærmere beskrivelse af produktionsarealet i de enkelte stalde. Produktionsarealet fremgår af kortet nedenfor.



Kort 3: Angivelse af produktionsareal

Produktionsarealet defineres som det areal i stalden, hvor dyrene kan opholde sig og har mulighed for at afsætte gødning (dvs. arealer hvor dyrene kan stå, gå og ligge).

I godkendelsen stilles der vilkår til produktionsarealet størrelse, samt til dyretypen og staldsystemet i de enkelte staldafsnit.

## Foder

Etablering og drift af ensilageopbevaring, herunder ensilage i markstakke, skal ske i overensstemmelse med reglerne i Husdyrgødningsbekendtgørelsen. På husdyrbrug opbevares ensilage i plansiloer. Afhængigt af udbyttet de enkelte år, kan der forekomme år, hvor udbyttet er så stort, at det også er nødvendigt at opbevare ensilagen i markstak. I forbindelse med opbevaring af ensilage på markarealer, fastsætter husdyrgødningsbekendtgørelsen krav om, at næringsstoffer fra ensilagerester og lignende skal kunne optages af de efterfølgende afgrøder.

Det er kommunens vurdering, at opbevaringen af ensilage er tilstrækkelig reguleret ved reglerne i Husdyrgødningsbekendtgørelsen, og at der ikke er behov for at fastsætte yderligere vilkår.

Kommunen vurderer, at der med de nuværende og planlagte tiltag til opbevaring og håndtering af foder ikke sker en væsentlig øget påvirkning af omgivelserne. Der stilles vilkår om, at foderopbevaringen skal ske på sådan en måde, at der ikke opstår risiko for tilhold af skadedyr.

## Husdyrgødning

I ansøgningen er der oplyst følgende om lager og gødningstype:

Lagre med flydende husdyrgødning				
Lagernavn	Overfladeareal (m <sup>2</sup> )	Ammoniakemission (kg NH <sub>3</sub> -N/år)	Effekt, miljøteknologi (kg NH <sub>3</sub> -N/år)	Ammoniakemission for lager (kg NH <sub>3</sub> -N/år)
Ansøgt drift				
Gylletank 2500 kbm	556	222,3	111,2	111,2
Gylletank 2400 kbm	482	192,9	96,4	96,4
2500 kbm ved Vikv 22	628	251,3	125,7	125,7
Gylletank ny	650	260,0	130,0	130,0

Tabel 4: Oversigt over opbevaringslagre og gødningstyper.

Typen af husdyrgødning og arealet af opbevaringslageret er væsentlige forudsætninger for beregninger i it-ansøgningen. I miljøgodkendelsen stilles der derfor vilkår, der fastholder forudsætningerne.

Husdyrgødningsbekendtgørelsen fastsætter krav til husdyrbrugets opbevaringskapacitet så det sikres, at udbringning af gødning kan ske i overensstemmelse med udbringningsreglerne.

Husdyrbruget har pligt til at udarbejde en opdateret opgørelse over kapaciteten, når der foretages ændringer på husdyrbruget. I forbindelse med miljøtilsyn på husdyrbruget vil Esbjerg Kommune sikre, at opbevaringskapaciteten er tilstrækkelig og at der foreligger en opdateret kapacitetsopgørelse baseret på det aktuelle dyrehold.

Alle beholder er ansøgt med fast overdækning. Dette fastholdes med vilkår.

Oplag af kompost i marken skal ske i overensstemmelse med reglerne i husdyrgødningsbekendtgørelsen, der bl.a. fastsætter krav til placering og overdækning af markstakke samt førelse af logbog. Oplag af kompost i marken vurderes at være tilstrækkelig reguleret i ved reglerne i husdyrgødningsbekendtgørelsen og der fastsættes ikke yderligere vilkår hertil.

## Ressourceforbrug

Husdyrbrugets ressourceforbrug i nudrift, såvel som ansøgt drift fremgår af nedenstående tabel.

Forbrug	Nudrift	Ansøgt
El	230.000 kWh	230.000 kWh
Vand	25.500 m <sup>3</sup>	25.500 m <sup>3</sup>
Dieselolie	19.000 l	19.000 l

Tabel 5: Energi- og vandforbrug

Strømforbruget er årligt cirka 230.000 kWh. De store forbrugsposter er særligt til malkeanlæg og mælkekøling samt til belysning af staldene. Der anvendes lavenergebelysning i staldene og lavenergi teknologi til malkeanlæg og mælkekøling.

Husdyrbruget forsynes med vand fra Darum Vandværk. Forbruget er cirka 25.500 kbm pr år. Største forbrugsposter er drikkevand til dyrene samt vand til vask af malkeanlæg. Der føres kontrol med vandforbruget og der anvendes vandbesparende teknologier i forbindelse med vask af malkeanlæg. Der føres løbende kontrol af drikkevandssystemet til dyrene for at forebygge evt. vandspild.

Dieselolie opbevares i to tanke på hhv. 1200 liter og 2500 liter placeret indvendigt i foderladen. Tankene er placeret således at risiko for påkørsel er minimeret og de står på fast bund inde i bygning. I forbindelse med indretning af foderladen til nyt staldafsnit flyttes olietankene til Videkærvej 27, eller til redskabsrummet.

I senere afsnit om driftsforstyrrelser og uheld er taget stilling til risici i forbindelse med opbevaring og håndtering af olier og kemikalier.

Olietanke er omfattet af olietankbekendtgørelsen<sup>2</sup> om indretning, etablering og drift af heraf.

Det er Esbjerg Kommunes vurdering, at det oplyste forbrug af ressourcer, ligger indenfor rammerne af, hvad der må forventes i forhold til den ansøgte bygnings- og produktionsudvidelse. Det vurderes ligeledes, at de anførte ændringer i forbruget ikke vil have en væsentlig indvirkning på miljøet.

## Affald

Affald fra husdyrbrug kan typisk indeles i følgende affaldsfraktioner

- Dagrenovation
- Genbrugeligt affald (Pap, papir, jern og metal, tomme olietromler og tanke, tomme plasticsække, paller, malet og lakeret træ).
- Farligt affald (lysstofrør og sparepære, spraydåser, pesticidrester, oliefiltere, batterier).
- Klinisk risikoaffald og medicinrester (skalpeller, kanyler og medicinrester).
- Døde dyr.
- Forbrændingseget affald (halmballesnor, papirsække, gamle frønnede bil-dæk).
- Deponeringseget affald (asbestholdige byggemateriale).

Miljøfarligt affald afleveres til kommunal modtageplads (mindre mængder af olierester, maling, trykimprægneret træ mv).

<sup>2</sup> Bekendtgørelse BEK nr. 1257 af 27/11/2019 om indretning, etablering og drift af olietanke, rørsystemer og pipelines.

Genbrugeligt papir, pap, plast og glas afleveres på kommunal modtageplads.

Jern og metalskrot afhentes af privat modtagevirksomhed.

Restaffald afhentes af privat renovatør ca. hver anden uge.

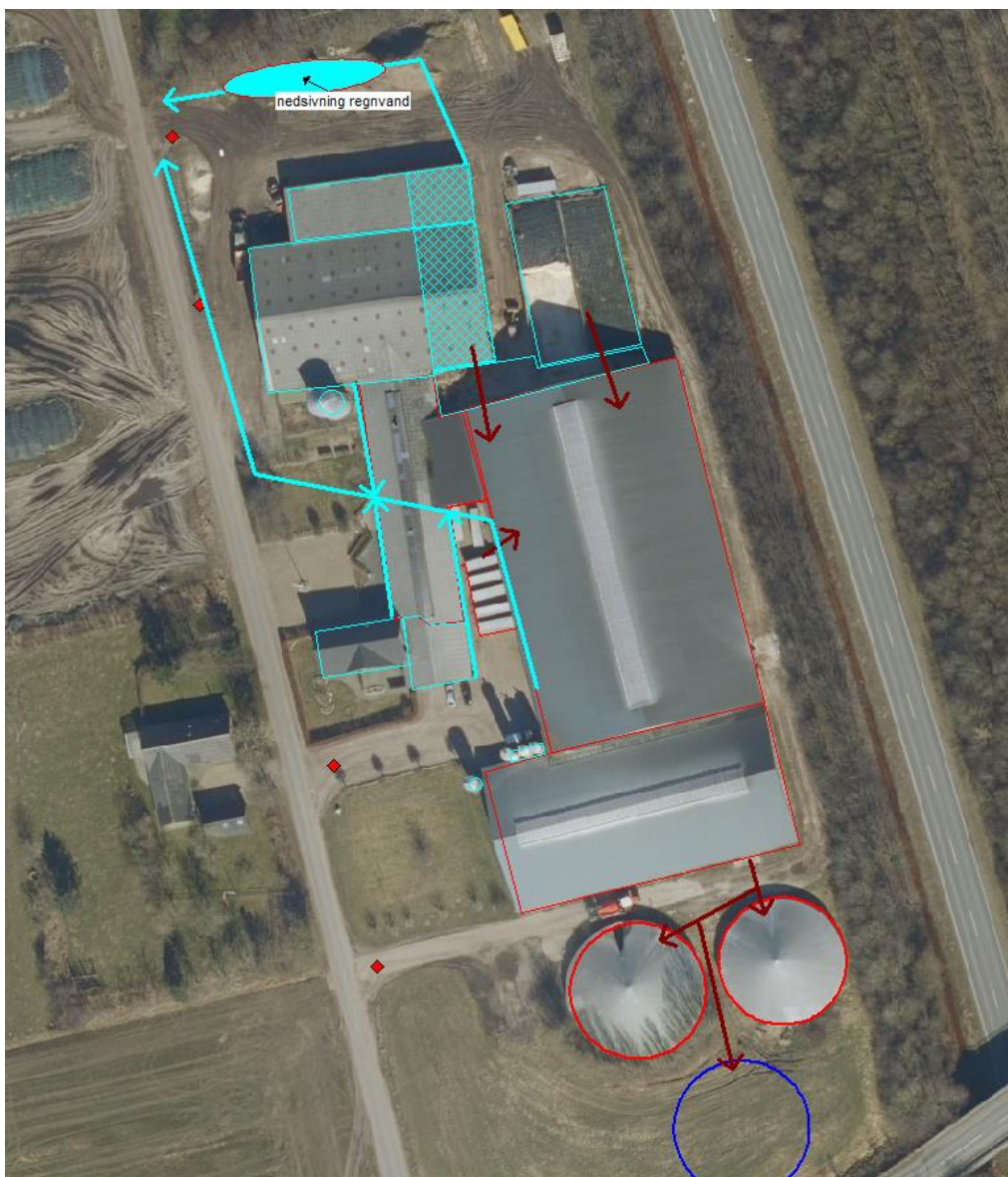
Evt. medicinrester afleveres til dyrlæge.

Det vurderes at opbevaringen og bortskaffelsen er i overensstemmelse med Esbjerg Kommunes affaldsregulativ.

Husdyrbrug er omfattet af Esbjerg Kommunes regulativ for husholdningsaffald samt regulativ for erhvervsaffald. Der stilles i miljøgodkendelsen vilkår om, at husdyrbrugs affald skal bortskaffes i henhold til Esbjerg Kommunes gældende regulativer, ligesom der stilles vilkår til opbevaring og håndtering af olie- og kemikalier.

### **Spildevand/restvand**

Der er ingen sanitært spildevand fra driftsbygninger. Principskitse for afløb ses herunder.



Kort 4: Afløbsforhold principskitse- lyseblå viser regnvand. Brun viser afløb til gylle.

Alt processpildevand fra driftsbygningerne ledes til gylletank.

Spildevand og evt. ensilagesaft fra plansilo ved staldene til gyllesystem og i forbindelse med etablering ny malkestald i foderladen vil vand og gødning fra drivgange og opsamlingsarealer også blive ledt til gyllesystem.

Fra plansiloen i marken, og fra møddingspladsen samme sted, pumpes overfladevand til gyllebeholderen ved Videkærvej 27. Der påregnes at etablere udsprinklingssystem for overfladevand fra ensilagesiloerne i marken.

Regnvand fra tagarealer ledes uændret til grøft og dræn. Der er nyligt etableret sivgrøft nord for driftsbygningerne, hvor regnvand kan nedsive og aflaste drænsystemet. Vand fra køreveje nedsiver på stedet.

Det vurderes, at den samlede håndtering af spildevand sker på forsvarlig vis og at husdyrgødningsbekendtgørelsens generelle krav til håndtering af spildevand/restvand er tilstrækkelige til at beskytte omgivelserne mod forurening fra spildevand.

## **Husdyrbrugets påvirkninger af omgivelserne – lugt, støj, mm.**

Enhver husdyrproduktion giver anledning til lugt inden for de nærmeste omgivelser. Hvor stort et område der påvirkes af lugt, afhænger af hvor stort et produktionsareal der er på ejendommen og hvilken dyreart der er tale om. Desuden spiller vindretning, terræn- og beplantningsforhold ind.

Husdyrproduktion kan herudover medføre støj, samt gener fra lys, fluer og andre skadedyr. Særligt i forbindelse med driftsforstyrrelser og uheld er der risiko for påvirkning af jord, grundvand og overfladevand.

Påvirkning af landskabet samt den omgivende natur behandles nedenfor i afsnittet om husdyrbrugets påvirkning af landskab og natur.

### **Lugt**

Lugt stammer primært fra staldene. Desuden kan lugt forekomme i forbindelse med pumpning, omrøring og udbringning af husdyrgødning.

Gylle pumpes fra stald til gyllebeholder en gang ugentligt og tager ca. 1 time. Gylle omrøres kun i forbindelse med udbringning.

Håndtering af husdyrgødning reguleres af husdyrgødningsbekendtgørelsen. For yderligere at imødegå uheld ved håndtering og pumpning af gylle inklusive påfyldning af gyllevogne, stilles der regulerende vilkår til dette. Det vurderes, at det ikke er relevant at stille skærpede krav til tidsrum for pumpning og omrøring af gylle.

Der er naturlig ventilation af staldene.

Lugtgener fra stalden vurderes på grundlag af det beskyttelsesniveau for lugt, som er fastlagt i husdyrlovgivningen. Hvis beskyttelsesniveauet for lugt er overholdt, vurderes husdyrbruget som udgangspunkt ikke at give anledning til væsentlige lugtgener.






Husdyrbruget skal overholde bestemte lugtgeneafstande. Geneafstanden beskriver den afstand, som der minimum skal være fra husdyrbruget til forskellige områder. Geneafstanden fastsættes under hensyntagen til forskellige områders følsomhed overfor lugt. Eksempelvis vil beboere i landområder med tilknytning til landbrugserhverv oftest have en højere tolerancetærskel overfor lugt end beboere i byområder. Beboelsejendomme med landbrugspligt er ikke omfattet af beskyttelsesniveauet for lugt.

Geneafstanden beregnes i ansøgningsystemet efter to forskellige modeller hhv. den "ny lugtvejledning" og "FMK-vejledningen". Det er den længste geneafstand der skal overholdes. I beregningerne korrigeres der for vindretning og påvirkning fra andre husdyrbrug i det omfang det er relevant.

Resultatet af lugtberegninger fremgår af nedenstående tabel.



## 6.1 Samlet resultat af lugtberegning

Bebyggelse	Kumulation	Model	Ukorrigeret geneafstand	Korrigeret geneafstand	Vægtet gennemsnits- afstand	Genekriterie overholdt
Mulvadvej 44 	0	FMK	134,2	134,2	160,2	Ja
Videkærvej 24 	0	FMK	134,2	134,2	136,2	Ja
Videkærvej 33 	0	FMK	134,2	134,2	200,1	Ja
Nørlundvej 3N 	0	NY	461,6	415,4	1600,2	Ja
Mulvad By, Bramming 	0	NY	654,8	654,8	1136,1	Ja

Tabel 6: Resultat af lugtberegninger.

Nærmeste bolig uden landbrugspligt er Videkærvej 24, 6740 Bramming.

Nærmeste samlede bebyggelse findes ved Nørlundvej 3N i en afstand af 1.600 meter.

Nærmeste byzone er Bramming i en afstand af 1.136 meter.

Geneafstanden afsættes normalt i centrum af stalden. I ansøgningen er der flere staldafsnit, der hver bidrager med lugt. Ansøgningssystemet beregner derfor en vægtet gennemsnitsafstand, som tager hensyn til lugten fra de enkelte stalde og staldenes indbyrdes placering. For at beskyttelsesniveauet er overholdt, skal den vægtede gennemsnitsafstand være større end den korrigerede geneafstand.

I ansøgningen er den vægtede gennemsnitsafstand større end den korrigerede geneafstanden til hhv. nabobeboelse, samlet bebyggelse og byzoneområde. Beskyttelsesniveauet for lugt er dermed overholdt og husdyrbruget forventes ikke at give anledning til væsentlige lugtgener for omkringboende.

Lugt vil kunne registreres udenfor geneafstanden, men i en grad, så man ikke vil karakterisere det som væsentlig generende.

Der stilles vilkår om, at husdyrbruget ikke må give anledning til væsentlige lugtgener.

### Støj og rystelser

#### Støj

Staldene er med naturlig ventilation, hvorfor der ikke vil være støj fra ventilatorer.

Landbrugsrelateret støj vil periodisk kunne forekomme primært fra kørsel med maskiner, blanding og levering af foder, malkeanlæg, afhentning af mælk, pumpning af gylle og lyde fra kælvende dyr mv. Driften af ejendommen vil fortsat være med malkekvæg og de aktiviteter som i dag udvikler støj vil være de samme som i dag og i omtrent samme omfang som i dag.

Støjkilde	Hvor ofte	Tidspunkt	Varighed
Afhentning af mælk	Ca. hver anden dag	Hele døgnet	Ca. 15 min pr gang
Levering af dyr	Ca. 2-3 gange pr måned	Primært morgen	Ca. 15-30 min pr gang
Levering af foder	Ca. 2-3 gange pr måned	I dagtimerne	Ca. 30 min pr gang
Blanding af foder	Dagligt	I dagtimerne	Ca. 30-60 min pr gang
Malkning – malkeanlæg	2-3 gange pr dag	Morgen, dag og aften	Ca. 2,5-3 timer pr gang
Pumpning af gylle fra stald	Ca. 1 gang om ugen	I dagtimerne	Ca. 30-60 min pr gang

Herudover vil der være sæsonarbejder som udkørsel af gylle i foråret og ensilering. Sæsonaktiviteter er meget vejrafhængige, og for ensilering er kvaliteten af afgrøden helt afhængig af rettidigt høsttidspunkt, hvorfor der køres intensivt mens aktiviteten står på. Der tilstræbes, at der køres primært i dag og aftentimer, men kørsel om natten kan i få dage om året være nødvendigt pga vejrliget for at sikre rettidig bjærgning af afgrøden. Ved at køre intensivt sikres, at aktiviteten kun foregår over et kortere tidsrum.

Der stilles regulerende vilkår for støjbelastning i forbindelse med ensilering for at sikre muligheden for at gennemfører en effektiv og hurtig ensilering.

Der foretages følgende tiltag for minimering af støjgener for omboende: Blanding af foder foregår i dag primært indendørs i foderladen. Da foderladen tænkes inddraget til velfærdsboks og nyt malkecenter, forventes det at råvarelageret forventes flyttet til Videkærvej 27. Derfor forventes foderblanding fremover primært at komme til at foregå på denne adresse. Da der også vil blive udfodret med ensilage opbevaret på Videkærvej 22 vil der også kunne forekomme læsning og blanding af foder for enden af staldbygning 2. Her vil støj fra læsse og -blandeprocessen blive dæmpet af de omgivende bygninger og støjen vil blandes med trafikstøjen fra hovedvejen. Foderblanding tilstræbes primært at ske i dagtimerne.

I forbindelse med flytning af malkestald og teknikrum til den nuværende foderlade vil pumper og kompressor mv til malkeanlæg og mælkekøling blive placeret med udluftning ud mod øst væk fra de nærmeste naboer, således at evt. støjgener minimeres. Der vil i forbindelse med køb og placering af nyt teknisk inventar være fokus på støjsvaghed og placering ift. at minimere støjgener.

I Miljøstyrelsens vejledning nr. 5/1984 om "ekstern støj fra virksomheder" anføres ingen grænseværdier for støjbelastningen fra virksomheder ved boliger i det åbne land. Dog anføres, at man som udgangspunkt ved fastsættelse af støjgrænser ved nærmest liggende boliger bør anvende de grænseværdier, der gælder for områder med blandet bolig- og erhvervsbebyggelse. Disse værdier fastsættes som vilkår i miljøgodkendelsen.

For at sikre mulighed for indgreb stilles vilkår om, at Esbjerg Kommune kan stille krav om, at beregning / måling af virksomhedens støjbelastning i omgivelserne udføres på virksomhedens bekostning.

#### *Rystelser*

Der er ikke umiddelbart processer eller maskiner som frembringer vibrationer eller rystelser som vil være til gener for omkringboende. De interne transportveje på ejendommen vurderes ikke at give anledning til gener i form af rystelser på nabo-ejendommene.

#### *Transport*

Støjbelastningen fra transport vurderes ud fra antallet af til- og frakørsler. Tabellen nedenfor indeholder en oversigt over transporttyper og antal for både nudrift og ansøgt drift. Interne transport, for eksempel i forbindelse med fodring, er ikke inkluderet i tabellen.

<b>Transporttype</b>	<b>Nudrift</b>	<b>Ansøgt</b>
Levering af dyr	52	52

Afhentning af mælk	365	365
Indlevering af foder / korn	52	52
Transport af grovfoder	730	730
Halm- og grovfoder	1100	1100
Dieselolie	12	12
Udbringning af husdyrgødning	700	700
Døde dyr	36	36
Renovation	26	26
<b>I alt</b>	<b>3073</b>	<b>3073</b>

Tabel 7: Oversigt over transporter. En transport svarer til en til- og frakørsel.

Samlet set forventes der ingen eller meget små ændringer i antallet af transporter.

En del af transporterne i forbindelse med høst foregår til eksternt siloanlæg mod syd og berører således ikke anlægget på Videkærvej 22.

Nedenstående kort viser placeringen af indkørsler til ejendommen.



Kort 5: Indkørsler til ejendommen (markeret med tallene 1-4)

Udgangspunktet er, at færdsel på offentlig vej alene reguleres af politiet efter færdselslovens regler. I en godkendelse kan der derfor primært stilles vilkår om anvendelse af bestemte adgangsveje til bedriften. For husdyrbrugets egne køretøjer kan der herudover stilles vilkår om, hvilke veje der skal benyttes ved til- og frakørsel. Endelig kan der stilles vilkår om, at til- og frakørsel kun må ske på bestemte tidspunkter.

Spørgsmål om f.eks. belastning af det lokale vejnet reguleres ikke af husdyrgodkendelsesloven, men af den relevante vejlovgivning og afgøres af de relevante vejmyndigheder.

Transporter foregår normalt inden for normal arbejdstid på hverdage. I højsæson for udbringning af husdyrgødning og ensilering kan det være nødvendigt med transporter i weekender eller uden for normal arbejdstid. Alle øvrige transporter vil være fordelt jævnt ud over året. Mælk afhentes på alle tidspunkter på døgnet og sker efter mejeriets køreplan.

Støj i forbindelse med til- og frakørsel samt støj fra interne transporter (trafik på egen grund) reguleres af de fastsatte vilkår til støj.

## **Støv, fluer og skadedyr**

### *Støv*

Støvgener kan opstå ved håndtering af foder og halm og i særlige tilfælde fra trafik til og fra husdyrbruget. Det vurderes, at driften, i betragtning af afstanden til naboer, transportvejenes placering og den stedlige bevoksning, vil kunne foregå, uden at det medfører væsentlige støvgener.

For at sikre, at tilsynsmyndigheden kan håndhæve støvgener, stilles dog vilkår om, at husdyrbruget ikke må give anledning til støvgener, som tilsynsmyndigheden finder væsentlige.

### *Fluer og skadedyr*

Der følges de generelle regler og vejledninger fra Statens Skadedyrsservice. Fluegener kan ikke helt fjernes, men kan minimeres meget ved en kombination af forebyggende og behandlende tiltag. Der bekæmpes i dybstrøelse om sommeren med larvebekæmpende middel og med midler til påsmøring. Der tilstræbes løbende at fastholde god hygiejne og orden for at forebygge fluegener, dvs. at foder- og gødningsrester fjernes og køres til opbevaring på gødningsplads på marken. Gødningen overdækkes med presenning el lign. Der udmuges løbende ved småkalve, hvilket også minimerer fluegener.

Rotter bekæmpes dels forebyggende ved generelt at søge at holde rent og ryddelig i og omkring ejendommen, dels er der indgået ordning med privat bekæmpelsesfirma.

Det vurderes, at ejendommens skadedyrsbekæmpelse er tilfredsstillende. Der stilles vilkår om, at fluer og skadedyr skal bekæmpes i overensstemmelse med retningslinjer fra Aarhus Universitet, Institut for Agroøkologi.

## **Lys**

Begge kvægstalde til malkekøer (stald 1 og 2) er åbne i siderne (med gardin) og med lysplader i kip. Stald 3 er med vinduer og foderladen er lukket i siderne. Staldene er oplyst med almindelige lamper/lysarmaturer. Når der arbejdes i stalden vil der være fuld belysning, og resten af tiden vil der være vågelys i stalden som vil kunne være svagt synligt om aftenen og natten. Vågelyset er tændt af hensyn til dyrenes velfærd og i forbindelse med tilsyn af kælvende eller syge dyr. Staldene ligger således at åbninger hvor der vil kunne forekomme lysvirkning kun i meget begrænset omfang vender direkte mod nærmeste nabobeboelser. For naboer beliggende længere væk, er ejendommen med nord – syd og øst skærmet af

tætte beplantninger som opfanger evt. lyspåvirkning. Ved stald 1 er der ved gårdspladsen udvendig belysning som er tændt ved afhentning af mælk og når personale er på arbejde, hvor området med kalvehytter vil være belyst. Kalvehytterne er placeret mellem to staldbygninger og er kun i begrænset omfang synlig fra vejen og fra naboerne.

I forbindelse med ændring fra robotter til malkestald vil afhentning af mælk fremadrettet blive fra den nordlige bygning, hvor der i dag er redskabsskur og foderlade. I forbindelse med afhentning af mælk mv. vil der være tændt udelys i et relativt kort tidsrum. Området vender ud til Videkærvej og er i forvejen skærmet af beplantningen ind mod nabobeboelsen på Videkærvej 24.

Det vurderes, at husdyrbruget kan drives, uden at det medfører væsentlig lyspåvirkning af omgivelserne. Der stilles vilkår om, at lys skal være slukket, når det ikke er påkrævet af produktionsmæssige eller dyrevelfærdsmæssige årsager.

### **Driftsforstyrrelser og uheld**

Mulige uheld kan være udslip af gylle fra gylletanken, spild af olie- og kemikalier, brand på ejendommen og utilsigtet pumpning af gylle.

Det ovennævnte er klart de mest sandsynlige uheld på ejendommen. Af særlig vigtighed på ejendommen vil være at sikre at eventuelt spild ikke via vejgrøfter ender i drænen.

Ifølge gældende regler skal gyllebeholdere hvert 10. år kontrolleres af en autoriseret kontrollant. Reglerne om beholderkontrol er med til at sikre, at der med faste intervaller foretages en vurdering af gyllebeholderens styrke og tæthed, for at minimere risikoen for uheld.

Opbevaring af olie- og kemikalier er beskrevet i afsnittet om råvarer og hjælpestoffer. Der stilles vilkår til håndtering og opbevaring af olier og kemikalier og affald herfra, samt til tankning på tæt bund.

Esbjerg Kommune finder, at der på et husdyrbrug af denne størrelse, bør forefindes en beredskabsplan, som sikrer, at der i forbindelse med uheld kan ske hurtig og målrettet indsats til begrænsning af forurening af det eksterne miljø. Der stilles derfor vilkår om, at virksomheden skal udarbejde en beredskabsplan, samt at der herefter til enhver tid skal forefindes en opdateret beredskabsplan på ejendommene, som skal forevises tilsynsmyndigheden på forlangende.

På baggrund af ovennævnte beskrivelse og de stillede vilkår vurderes det, at husdyrbruget har taget de nødvendige foranstaltninger til at imødekomme uheld og unormale driftsforstyrrelser.

### **Husdyrbrugets påvirkninger af landskab og natur**

Bygningsmæssige ændringer på et husdyrbrug kan indvirke på den landskabelige oplevelse, såvel som på kulturmiljøet.

Ammoniakfordampningen fra husdyrbruget kan påvirke den omkringliggende natur med dens bestande af vilde planter og dyr samt deres levesteder.

## **Landskab og kulturmiljø**

I bekendtgørelse om godkendelse og tilladelse mv. af husdyrbrug fremgår det, at kommunen skal vurdere, hvorledes nybyggeri påvirker det omkringliggende landskab. Kommunen skal i den forbindelse foretage en afvejning af på den ene side placeringen af det ønskede byggeri og nødvendigheden for det pågældende husdyrbrug overfor på den anden side de landskabelige hensyn i området.

### Placering og erhvervsmæssig nødvendighed:

Det ansøgte omfatter almindeligt landbrugsbyggeri, af en størrelse, der må betragtes som normalt og repræsentativt for moderne dansk landbrugsbyggeri. På den baggrund vurderes det, at det ansøgte er erhvervsmæssigt nødvendigt for den pågældende ejendoms drift som landbrugsejendom.

### Landskabelige hensyn og vurdering:

I forbindelse med byggeriet af nye anlæg er der foretaget en landskabsanalyse. Denne er vedlagt i sin helhed i bilag 1. De vigtigste uddrag af landskabsanalysen er gengivet herunder.

#### *Projekt*

Det ansøgte omfatter ændret anvendelse af eksisterende bygninger. Derudover etableres der ny gyllebeholder med fast overdækning, ny plansilo og møddingsplads. Plansilo og møddingsplads placeres i marken, men i forbindelse med eksisterende plansilo.

#### *Sårbarhed*

Området er ikke i særlig grad sårbart.

Det vurderes at det ansøgte, da det bygges i direkte forbindelse med eksisterende bygningselementer, og er af samme højde som de eksisterende bygningselementer, ikke vil syne af meget.

#### *Konklusion*

Det vurderes, at udbygningen af gårdanlægget, kun marginalt vil påvirke det stedlige landskab.

Der stilles vilkår om at eksisterende afskærmende beplantning omkring ensilagesiloerne i marken, skal bevares. Herunder ved eventuel genplantning.

## **Ammoniakpåvirkning af naturområder**

I husdyrgodkendelsesbekendtgørelsen er der fastlagt beskyttelsesniveauer for ammoniak. Dette beskyttelsesniveau skal anvendes ved vurdering af, om husdyrbruget medfører væsentlige virkninger på miljøet. I særlige tilfælde kan der stilles vilkår, der rækker udover det fastsatte beskyttelsesniveau.

Ligeledes påhviler det kommunen at vurdere konkret, om en ansøgt aktivitet vil være i overensstemmelse med Habitatdirektivforpligtelserne. Ifølge bekendtgørelsen om udpegning og administration af internationale naturbeskyttelsesområder samt beskyttelse af visse arter<sup>3</sup>, skal der foretages en vurdering af, om projektet i sig selv eller i forbindelse med andre planer og projekter kan påvirke et internationalt naturbeskyttelsesområde væsentligt. Desuden skal der ske en vurdering af om

---

<sup>3</sup> Bekendtgørelse nr. 1595 af 6. december 2018 om udpegning og administration af internationale naturbeskyttelsesområder samt beskyttelse af visse arter.

det ansøgte projekt kan beskadige eller ødelægge yngle- og rasteområder i det naturlige udbredelsesområde for de dyrearter, der er optaget i Habitatdirektivets bilag IV eller ødelægge de plantearter der er optaget i Habitatdirektivets bilag IV.

### Ammoniakemission

I ansøgningen beregnes ammoniakemissionen fra husdyrbruget.

Driftstype:	Ammoniakemission fra staldafsnit (kg NH <sub>3</sub> -N/år)	Ammoniakemission fra lagre (kg NH <sub>3</sub> -N/år)	Ammoniakemission fra husdyrbruget (kg NH <sub>3</sub> -N/år)
Ansøgt drift	6070,3	560,1	6630,3
Nudrift	4974,1	333,2	5307,4
8 års-drift	4974,1	333,2	5307,4

Tabel 8: Samlet ammoniakemission fra husdyrbruget (stald og lager)

Beregningerne viser, at ammoniakemissionen øges fra 5.307 kg NH<sub>3</sub>/år til 6.630 kg NH<sub>3</sub>/år.

Ammoniakemissionen søges reduceret med fast overdækning af gyllebeholdere og valg af staldsystemer.

### Beskyttelsesniveau for natur

På ejendommen sker der påvirkning af omgivende naturområder gennem emission af ammoniak fra anlægget. De følgende afsnit belyser konsekvenserne af næringsstofpåvirkningen for nationalt og internationalt beskyttede naturområder og arter. Ud fra nedenstående redegørelse vedrørende ammoniakpåvirkning fra anlægget vurderer Esbjerg Kommune samlet set, at godkendelsen ikke vil medføre væsentlige negative konsekvenser for omkringliggende Natura 2000-områder eller de arter og naturtyper, områderne er udpegede for at beskytte. Ligeledes vurderes godkendelsen ikke at medføre væsentlige tilstandsændringer af § 3-beskyttede naturtyper eller væsentlige påvirkninger af yngle- og rasteområder for de strengt beskyttede bilag IV-arter.

### **Ammoniakpåvirkning af § 3-naturområder omkring anlæg**

Der ligger flere § 3-beskyttede naturområder omkring ejendommens anlæg. Ud fra den beregnede deposition på arealer op til 2.000 m væk er det vurderet, at depositionen på naturområder længere væk vil være meget lille, og derfor som hovedregel ikke vil kunne medføre væsentlig påvirkning af naturområderne.

Baggrundsbelastningen med luftbåren kvælstof er på gennemsnitligt 14,4 kg N/ha/år i Esbjerg Kommune. Der kan dog være væsentlige lokale variationer. Omkring anlægget er baggrundsbelastningen på gennemsnitlig 15,6 kg N/ha/år.

Husdyrbrugloven fastlægger et beskyttelsesniveau for ammoniakpåvirkning af omgivende naturlokaliteter. Jf. gældende klagenævnspraksis (Eksempelvis NMK-132-00091 og NMK-132-00109) er dette tilstrækkeligt til, at sikre beskyttelsen af omgivende naturlokaliteter. I helt særlige tilfælde, ved fejlagtig eller utilstrækkelig naturkortlægning, kan der være behov for at foretage en konkret vurdering af de stedlige forhold.

I den konkrete sag vurderes det ud fra Esbjerg Kommunes kendskab til området og den stedlige kortlægning, at der ikke er grund til at tro, at kortlægningen er utilstrækkelig.

### Vurdering i forhold til kategori 1, 2 og 3 natur

Repræsentative naturområder inden for 2.000 m fra anlægget er blevet nummereret med et tal svarende til punkterne angivet på oversigtskortet (kort 6).



Kort 6: Anlægget med omkringliggende naturområder og nummererede naturpunkter. Cirklen har en radius på 2.000 m.

I tabel 9 ses en oversigt over naturpunkterne med angivelse af mer- og totaldeposition, antallet af andre husdyrbrug der bidrager kumulativt, samt naturkategori og beskyttelsesniveau. Naturkategori og beskyttelsesniveau er fastsat i husdyrgodkendelsesbekendtgørelsen.

Tabel 9. Naturpunkter med beregnet ammoniakbelastning.

Naturpunkt (nr. og naturtype)	Merbelastning (kg N/ha/år)	Totalbelastning (kg N/ha/år)	Natur-kategori	Kumulation*	Beskyttelsesniveau**
1 Mose og sø	0,0	0,1	3	Ej relevant	Kan sikres mod merbelastning over 1,0 kg N/ha/år
2 Skov	0,0	0,1	3	Ej relevant	Kan sikres mod merbelastning over 1,0 kg N/ha/år



3	Mose	0,0	0,1	3	Ej relevant	Kan sikres mod merbelastning over 1,0 kg N/ha/år
4	Eng	0,1	0,7	Ej kategori	Ej relevant	Intet
5	Mose	0,1	0,7	3	Ej relevant	Kan sikres mod merbelastning over 1,0 kg N/ha/år
6	Eng	0,4	1,8	Ej kategori	Ej relevant	Intet
7	Mose	0,0	0,2	3	Ej relevant	Kan sikres mod merbelastning over 1,0 kg N/ha/år
8	Eng	0,0	0,2	Ej kategori	Ej relevant	Intet

\* Antal andre husdyrbrug der bidrager til kumulation.

\*\*Jf. husdyrgodkendelsesbekendtgørelsens §§26-29.

Etablering, udvidelse og ændring af husdyranlæg eller gødningsopbevaringsanlæg på husdyrbrug er ikke tilladt, hvis anlægget ligger mindre end 10 m fra kategori 1 og 2 natur. I den konkrete sag ligger der ikke naturområder omfattet af kategori 1 og 2 natur inden for 10 m fra anlægget.

Det fremgår af tabellen, at der ved det ansøgte sker afsætning af ammoniak på kategori 3 natur med nummer 1, 2, 3, 5 og 7. Ifølge beskyttelsesniveauet kan der – på baggrund af en konkret vurdering – stilles krav til den maksimale merdeposition af ammoniak på kategori 3 natur. Kravet kan ikke være under 1,0 kg N/ha/år. Som det fremgår af tabellen, er merdepositionen mindre end eller lig 1 kg N/ha/år. Beskyttelsesniveauet vurderes derfor at være overholdt.

Der er ingen kategori 1 og 2 natur i nærheden af anlægget. Husdyrgodkendelsesbekendtgørelsens beskyttelsesniveau herfor er således overholdt.

Samlet set vurderer Esbjerg Kommune, at beskyttelsesniveauet for kategori 1, 2 og 3 natur er overholdt, og at der ikke er behov for at stille skærpede vilkår for at begrænse kvælstofdepositionen, samtidig vurderes det, at overholdelse af beskyttelsesniveauet er tilstrækkeligt til at sikre mod tilstandsændring af omgivende lokaliteter.

#### Vurdering i forhold til naturlokaliteter ikke omfattet af kategori 1-3

Husdyrgodkendelsesbekendtgørelsens beskyttelsesniveau omfatter langt størstedelen af de naturbeskyttede lokaliteter, der findes i det åbne land. Der er dog enkelte lokalitetstyper, der ikke er omfattet. Det drejer sig i den konkrete sag om sø og fersk eng.

Naturtypen sø er registreret indenfor 2.000 m fra anlægget (kort 6). For små søer i agerlandet gælder generelt, at de er fosforbegrænsede, og at det derfor primært er tilførsel af fosfor via overfladeafstrømning fra omgivelserne, der påvirker dem. Det vurderes derfor, at ammoniakpåvirkning af søerne fra anlægget vil være af mindre betydning og ikke væsentlig.

For fersk eng gælder, at Esbjerg Kommune ikke har registreret særligt ammoniakfølsomme naturtyper på arealerne.

Det vurderes samlet, at der ikke vil ske væsentlig påvirkning af naturlokaliteter, som ikke er omfattet af kategori 1-3 ved det ansøgte. Esbjerg Kommune vurderer derfor, at der ikke er grund til at stille skærpede vilkår til ammoniakreduktionen.

#### Bilag IV-arter

I forbindelse med miljøvurderingen af et husdyrbrug skal der ske en særlig vurdering mht. forekomst af bilag IV-arter. Vurderingen skal, jf. gældende klagenævnspraksis, tage udgangspunkt i anlæggets påvirkning af omgivelserne.

I den konkrete sag er der ikke kendskab til forekomster af bilag IV-arter indenfor 2.000 meter fra anlægget. Der er således ikke grund til at tro, at der vil ske skade på arterne selv eller deres yngle- eller rastesteder. Der henvises til godkendelsens afsnit om bilag IV-arter.

#### Samlet vurdering af ammoniakpåvirkning af omgivende natur

De beregnede belastninger af de omgivende naturlokaliteter er lavere end beskyttelsesniveauet, således som det er fastlagt i husdyrgodkendelsesbekendtgørelsen. Beskyttelsesniveauet er således overholdt.

På grundlag af ovenstående gennemgang af påvirkning for de enkelte naturpunkter, beskyttede arter, samt vurderingen vedrørende kumulative effekter fra omgivende husdyrbrug, vurderes det, at der ved det ansøgte ikke vil ske væsentlig påvirkning af natur omkring anlægget.

#### **Ammoniakpåvirkning af Natura 2000-områder fra anlæg**

Påvirkningen af naturområder ved ammoniak mere end 2.000 m fra anlægget vurderes som tidligere nævnt at være så lille, at den ikke kan forventes at have væsentlig betydning.

Det nærmeste Natura 2000-område ligger ca. 2,3 km fra anlægget. Det drejer sig om habitatområde nr. 78 - Vadehavet, fuglebeskyttelsesområde nr. 51 - Ribe Holme og enge med Kongeåens udløb og Ramsar område nr. 27 - Vadehavet. Området modtager en totaldeposition på 0,1 kg N/ha/år fra ejendommen. Dette inkluderer en merbelastning på 0,0 kg N/ha/år i forbindelse med ansøgningen.

Selvom belastningen er lille, påhviler det altid den godkendende myndighed at sikre at de særlige beskyttelsesinteresser der er forbundet med internationale naturbeskyttelsesområder. Med afsæt i Waddenzee-dommen (EF-domstolens dom af 7. september 2004 i sag C-127/02) fastlægges det, at der skal foretages en konsekvensvurdering hvis det ikke på baggrund af objektive kriterier kan udelukkes, at projektet i sig selv eller i sammenhæng med andre planer eller projekter kan påvirke habitatområdet væsentligt eller når projektet risikerer at skade områdets bevaringsmålsætning.

En konsekvensvurdering i henhold til habitatdirektivets artikel 6, stk. 3 indebærer, at alle de aspekter af et projekt, som i sig selv eller i sammenhæng med andre planer eller projekter kan påvirke bevaringsmålsætningen, skal identificeres før projektets godkendelse under hensyn til bedste videnskabelige viden på området. Der kan kun meddeles godkendelse af et projekt, hvis miljømyndigheden ud fra konsekvensvurderingen har opnået vished for, at projektet ud fra et videnskabeligt synspunkt, ikke har skadelige virkninger på habitatområdets integritet. Godkendelsen gives med afsæt i det beskyttelsesniveau, der er fastlagt i Bekendtgørelse om tilladelse og godkendelse m.v. af husdyrbrug. Overholder husdyrbruget beskyttelsesniveauet, vil det jf. principiel klagenævnsafgørelse (NMK-132-00109) som altovervejende hovedregel medføre, at husdyrbrugets ammoniakpåvirkning af omgivende Natura 2000-områder er uvæsentlig.

Det er Esbjerg Kommunes opfattelse, at der ikke er forhold der gør, at hovedreglen skulle være tilsidesat. I vurderingen er der lagt vægt på, at den stedlige kortlægning af habitatnaturtyper vurderes at være retvisende. Der er således ikke grund til at tro, at der findes ukortlagte habitatnaturtyper omkring anlægget.

Med hensyn til ovennævnte fuglebeskyttelsesområde og Ramsar-område, vurderer Esbjerg Kommune, at ammoniakdepositionen fra anlægget ikke vil medføre påvirkning af de fuglearter områderne skal beskytte (udpegningsgrundlaget fremgår af bilag 2). I vurderingen er der lagt vægt på, at anlægget ikke vurderes at give anledning til tilstandsændring af de omgivende naturområder og dermed levesteder for fuglene.

I den konkrete sag vurderer Esbjerg Kommune samlet ud fra ovenstående afsnit vedrørende vurdering af naturområder inden for 2.000 m fra anlæg, herunder den kumulative effekt fra andre ejendomme, at der ikke vil ske en væsentlig påvirkning af Natura 2000-områder eller de arter og naturtyper områderne er udpeget for at beskytte. Kommunen bemærker endvidere, at beskyttelsesniveauet i husdyrgodkendelsesbekendtgørelsen er overholdt. Kommunen finder derfor ikke, at der er grundlag for at stille skærpede vilkår eller meddele afslag hvad angår ammoniakpåvirkning af Natura 2000-områder fra anlægget.

#### **Påvirkning af arter med særligt strenge beskyttelseskrav (Bilag IV arter)**

Af habitatdirektivets bilag IV fremgår en række særlige dyre- og plantearter, der kræver streng beskyttelse. Esbjerg Kommune har konkret vurderet det ansøgte projekt i forhold til, hvorvidt dyrearternes yngle- og rasteområder kan beskadiges i arternes naturlige udbredelsesområde, og hvorvidt plantearterne kan blive ødelagt som følge af det ansøgte. Til vurderingen af arternes udbredelse og levesteder er anvendt "Håndbog om dyrearter på habitatdirektivets bilag IV" (faglig rapport nr. 635 fra Danmarks Miljøundersøgelser) og kommunens øvrige kendskab til arternes forekomst. De danske arter på habitatdirektivets bilag IV kan endvidere ses i denne godkendelses bilag 2.

Ud fra det generelle kendskab til arternes forekomst i Esbjerg Kommune vurderes det, at der kan være odder, snæbel, marsvin, vandflagermus, sydflagermus, pipistrel flagermus, markfirben og spidssnudet frø indenfor lokalområdet. Derudover er der specifikt kendskab i kommunen til forekomster af grøn mosaikguldsmed (ca. 9 km syd for anlægget), grøn kølleguldsmed (ca. 6 km syd for anlægget), strandtudse (ca. 4,5 km vest for anlægget), løgfrø (ca. 2,8 km øst for anlægget), stor vandsalamander (ca. 6,6 km øst for anlægget) og birkemus (ca. 16 km syd for anlægget).

Vedrørende arterne grøn mosaikguldsmed, grøn kølleguldsmed, birkemus, stor vandsalamander, løgfrø, strandtudse og spidssnudet frø vurderer Esbjerg Kommune, ud fra afstanden til de kendte forekomster og jf. gennemgangen vedrørende påvirkning af naturområder fra ammoniakdeposition fra anlæg, at der ikke vil ske væsentlig påvirkning af arternes yngle- og rastesteder ved det ansøgte.

Flagermus benytter ofte hulheder i træer eller huse som opholdssted om dagen og under vinterdvalen. Føden består af insekter som fanges i luften nær vådområder, marker, skove og levende hegn. De enkelte arter af flagermus har forskellige præferencer mht. fødesøgningsområde og sommer- og vinterophold. Der er ingen registreringer af flagermus nær ejendommens anlæg, men det kan ikke udelukkes at én eller flere arter kan raste eller yngle i området omkring anlægget. Det ansøgte vurderes ikke at have en negativ indflydelse på flagermus, da hverken opholdssteder eller fødegrundlag påvirkes ved etablering og driften af anlægget.

Især solbeskinnede skråninger med veldrænet jord og lav vegetation kan være potentielle yngle- eller rasteområder for markfirben. Det ansøgte vurderes ikke at have en negativ effekt på en eventuel bestand af markfirben, da der ikke er potentielle yngle- eller rastesteder omkring ejendommens anlæg.

Odder er tilknyttet vandløb og søer, hvor de søger føde. Opsplitning af bestande og levesteder, forstyrrelser fra friluftsliv og anlægsarbejder samt ødelæggelse og forringelse af yngle- og rasteområder kan true odderen. Det vurderes jf. vurderingerne i afsnittet om påvirkning af omgivende natur ammoniak fra anlægget, at det ansøgte ikke vil give anledning til en væsentlig påvirkning af vandløb og søer i nærheden af ejendommens anlæg herunder evt. raste- og ynglesteder for odder ved Sneum Å.

Arterne snæbel og marsvin er tilknyttet Vadehavet og tilhørende vandløb. Disse arters yngle- og rastesteder kan, grundet deres særlige karakter og udstrækning, ikke forventes at blive påvirket væsentligt af ammoniakemissionen fra husdyrbruget. Det vurderes derfor, at det ansøgte ikke vil give anledning til væsentlig påvirkning af de omgivende vandløb og marine områder (Vadehavet), som de nævnte arter benytter som raste- og ynglesteder.

Samlet konkluderes det på baggrund af ovenstående vurderinger, at projektet ikke vil beskadige eller ødelægge yngle- og rasteområder for de forekommende bilag IV-dyrearter. Der kendes ikke til forekomster af bilag IV-plantearter som kan påvirkes eller ødelægges af projektet.

## **Bedst tilgængelige teknik (BAT)**

Hvis ammoniakemissionen fra husdyrbruget er på mere end 750 kg NH<sub>3</sub>-N/år, skal kommunen i forbindelse med miljøgodkendelsen sikre sig, at ammoniakemissionen fra husdyrbruget (stald og lager) er reduceret til et niveau, der svarer til det niveau for emission, der kan nås ved at anvende "bedst tilgængelig teknik (BAT)".

Den maksimale emissionen fastlægges på baggrund af reglerne i husdyrgodkendelsesbekendtgørelsen og beregningerne sker via ansøgningssystemet. Det er op til det enkelte husdyrbrug at beslutte, hvilke virkemidler der tages i brug for at opfylde kravet til maksimal emission. Det er dog et krav, at de anvendte virkemidler er anført på Miljøstyrelsens teknologiliste.

I ansøgningen beregnes den samlede årlig ammoniakemission til 6.630 kg NH<sub>3</sub>-N. Da dette niveau for ammoniakemission er lig eller mindre end det beregnede BAT-krav på 6.760 kg NH<sub>3</sub>-N vurderer Esbjerg Kommune, at husdyrbruget har reduceret ammoniakemissionen svarende til emissionen ved anvendelse af bedst tilgængelig teknik.

De virkemidler der kan anvendes til at reducere ammoniakemissionen er knyttet til valg af staldsystem/-teknologi og opbevaring af husdyrgødning. I den konkrete ansøgningen anvendes følgende virkemidler:

- Gylletanke forsynes med fastoverdækning.

Valg af staldsystem og fast overdækning af gyllebeholdere fastholdes med vilkår.

Samlet set vurderer Esbjerg Kommune, at ammoniakemissionen fra husdyrbruget er reduceret til et niveau svarende til emissionen ved anvendelse af den bedste tilgængelige teknik (BAT).

### **Alternative muligheder**

Der vurderes ikke umiddelbart at være alternative løsninger. Godkendelsen drejer sig primært om fortsat anvendelse af de eksisterende driftsbygninger og mindre ændringer i disse. Der er søgt mulighed for en ny gylletank og for en udvidelse af en eksisterende plansilo. Begge anlæg vil blive placeret i tilknytning til eksisterende bygningsanlæg.

### **Bemærkninger i forbindelse med indledende annoncering af det ansøgte projekt**

I forbindelse med offentliggørelse af ansøgningen på Miljø- og Fødevareministeriets Digital MiljøAdministration den 2. oktober 2019 har Esbjerg Kommune ikke modtaget bemærkninger til ansøgningen.

### **Høring**

I forbindelse med høring er der tilgået kommunen et høringssvar fra en nabo (Videkærvej 33).

Naboen gjorde opmærksom på, at et hegn omkring en eksisterende gyllebeholder (G1 jf. kort 2a) var blevet fjernet. Hegnet var fastholdt med en tinglysning og kunne således ikke umiddelbart fjernes.

Ansøger har derfor indsendt en plan for placering af et nyt hegn. Hegnet vil blive placeret jævnt nedenstående skitse (grøn streg) og vil bestå af tre rækker hjemmehørende træer og buske.



I forbindelse med høringsperioden er der opstået tvivl om den nøjagtige placering af ejendommens boringer. For at sikre boringerne overholder afstandskravene stilles der derfor vilkår om, at boringerne skal indmåles og hvis de ikke overholder afstandskravene, skal de retsligt eller fysisk lovliggøres.

### **Samlet vurdering**

Husdyrbrugets væsentlige direkte og indirekte påvirkning af miljøet er beskrevet i miljøgodkendelsen. Husdyrbruget opfylder det gældende beskyttelsesniveau for ammoniak og lugt og vurderes ikke at påvirke omgivelserne på en måde, som er uforenelig med hensynet til omgivelserne. Det ansøgte vurderes ikke at have en negativ effekt i forhold til følgende punkter:

- 1) Befolkning og menneskers sundhed
- 2) Biologisk mangfoldighed med særlig vægt på kategori 1- og 2-natur samt bi-lag IV-arter
- 3) Jordarealer, jordbund, vand, luft og klima
- 4) Materielle goder, kulturarv og landskabet
- 5) Samspillet mellem to, flere eller alle faktorer efter nr. 1-4
- 6) Sårbarhed i forhold til risici for større ulykker eller katastrofer som følge af faktorerne nr. 1-5

Esbjerg Kommune vurderer, at der kan meddeles godkendelse til husdyrbruget, da det ansøgte ikke medfører væsentlig virkning på miljøet.

## Bilag 1

### Landskabsvurdering

#### Projekt

Det ansøgte omfatter ændret anvendelse af eksisterende bygninger. Derudover etableres der ny gyllebeholder med fast overdækning, ny plansilo og møddingsplads. Plansilo og møddingsplads placeres i marken men i forbindelse med eksisterende plansilo.

Plansiloen etableres som almindelig betonelement silo på 30 x 70 meter.

Kortene herunder viser placering af det ansøgte og de øvrige bygninger, med nummerering. Ny plansilo og møddingsplads har nummer 1 og ny gyllebeholder har nummer 2.

V22 og V27 angiver ansøgers to ejendomme. Det bemærkes at både ensilagesiloerne og den overdækkede gylletank er beliggende på ejendommen Videkærvej 22 og ikke som det måske kan se ud, på Videkærvej 27.



### **Bindinger**

- Ingen

### **Erhvervsmæssig nødvendighed**

Det ansøgte omfatter almindeligt landbrugsbyggeri, af en størrelse, der må betragtes som normalt og repræsentativt for moderne dansk landbrugsbyggeri. På den baggrund vurderes det, at det ansøgte er erhvervsmæssigt nødvendigt for den pågældende ejendoms drift som landbrugsejendom.

### **Topografi**

Det ansøgte er beliggende i kote 11 på Holsted Bakkeø. Der er ingen væsentlige lavninger omkring anlægget. Gårdanlægget har dermed ikke en fremtrædende placering i terræn.

### **Bevoksning**

Bevoksningen i området er sparsom. Der er dog omkring anlægget flere gode bevoksninger, hvorfor der er begrænset indsigt til det ansøgte.

Der er indsigt til det ansøgte fra Videkærvej, Mulvadvej og i nogen grad fra hovedvejen.

Omkring ekstern ensilagesiloer er der etableret slørende beplantning. Denne skal bevares og fremgår med grønlinje på kortet herunder.





### **Bebyggelse**

Bebyggelsen i området er mindre, spredt bebyggelse. Der er få større gårdanlæg. Ansøgers gård er den største i området. Det vurderes at den beskedne udbygning af gårdanlægget, ikke vil ændre ved bebyggelsesstrukturen i området.

### **Infrastruktur/tekniske anlæg**

Ansøgers ejendom er beliggende ved vejene Videkærvej, Mulvadvej og hovedvejen.

### **Kulturforhold**

Umiddelbart syd og vest for det ansøgte, på den modsatte side af Videkærvej, er der beskyttede diger og fortidsminde (rundhøj). Foruden dette er der ingen væsentlige kulturforhold i umiddelbar nærhed af det ansøgte.

### **Sårbarhed**

Området er ikke i særlig grad sårbart.

Det vurderes at det ansøgte, da det bygges i direkte forbindelse med eksisterende bygningselementer, og er af samme højde som de eksisterende bygningselementer, ikke vil syne af meget.

### **Konklusion**

Det vurderes, at udbygningen af gårdanlægget, kun marginalt vil påvirke det stedlige landskab.

Der stilles vilkår om at slørende beplantning omkring ekstern ensilagesilo bevares, om nødvendigt ved genplantning.

## Bilag 2

Natura 2000-områder og det samlede udpegningsgrundlag for disse, samt de særligt beskyttede arter:

### Udpegningsgrundlag - habitatområder

#### Habitatområde 79 Sneum Å og Holsted Ådal

Arter:

- 1096 Bæklampret (*Lampetra planeri*)
- 1099 Flodlampret (*Lampetra fluviatilis*)
- 1106 Laks (*Salmo salar*)
- 1113 \*Snæbel (*Coregonus oxyrhynchus*)
- 1355 Odder (*Lutra lutra*)

Naturtyper:

- 3140 Kalkrige søer og vandhuller med kransnålgær
- 3150 Næringsrige søer og vandhuller med flydeplanter eller store vandaks
- 3260 Vandløb med vandplanter
- 6210 Overdrev og krat på mere eller mindre kalkholdig bund (\* vigtige orkidélokalteter)
- 6230 \* Artsrige overdrev eller græsheder på mere eller mindre sur bund
- 6410 Tidvis våde enge på mager eller kalkrig bund, ofte med blåtop
- 6430 Bræmmer med høje urter langs vandløb eller skyggende skovbryn
- 7140 Hængesæk og andre kærsamfund dannet flydende i vand
- 7220 \* Kilder og væld med kalkholdigt (hårdt) vand
- 7230 Riggær
- 9190 Stilkegeskove og -krat på mager sur bund
- 91E0 Elle- og askeskov ved vandløb, søer og væld

### Udpegningsgrundlag - fuglebeskyttelsesområder:

Y=Ynglende i.h.t. DMU's database

T=Trækkende i.h.t. DMU's database

Kriterier (F1-F7, se [www.blst.dk](http://www.blst.dk))

#### SPA 51, Ribe Holme og enge med Kongeåens udløb

Rørdrum	Y		F3
Hvid stork	Y		F1
Rørhøg	Y		F3
Hedehøg	Y		F1
Sorthovedet måge	Y		
Bramgås		T	
Plettet rørvagtel	Y		F1
Engsnarre	Y		F1
Klyde	Y		F1
Hjejle		T	F2, F4
Brushane	Y		F1
Mosehornugle	Y		F1
Blåhals	Y		F1
Kortnæbbet gås		T	F4

### Bilag IV-arter:

Fortegnelse over i Danmark nuværende naturligt hjemmehørende arter omfattet af habitatdirektivets bilag IV (evt. blot som strejfgæster, markeret med "):

#### Dyrearter

Pattedyr

- Alle arter af småflagermus (*Microchiroptera* spp.)
- Hasselmus (*Muscardinus avellanarius*)
- Birkemus (*betulina* )
- Odder (*Lutra lutra* )
- Marsvin (*Phocoena phocoena* )
- Alle andre arter af hvaler (*Cetacea* spp. )

#### Krybdyr

Læderskildpadde (*Dermochelys coriacea*)  
Uægte karett (*Caretta caretta*)  
Bastardskildpadde (*Lepidochelys kempii*)  
Europæisk sumpskildpadde (*Emys orbicularis*)  
Markfirben (*Lacerta agilis*)

#### Padder

Stor vandsalamander (*Triturus cristatus*)  
Klokkefrø (*Bombina bombina*)  
Løgfør (*Pelobates fuscus*)  
Løvfør (*Hyla arborea*)  
Spidssnudet frø (*Rana arvalis*)  
Springfrø (*Rana dalmatina*)  
Strandtudse (*Bufo calamita*)  
Grønbroget tudse (*Bufo viridis*)

#### Fisk

Snæbel (*Coregonus oxyrhynchus*)

#### Insekter

Bred vandkalv (*Dytiscus latissimus*)  
Lys skivevandkalv (*Graphoderus bilineatus*)  
Eremit (*Osmoderma eremit*)  
Sortplettet blåfugl (*Maculinea arion*)  
Grøn mosaikguldsmed (*Aeshna viridis*)  
Stor kærguldsmed (*Leucorrhinia pectoralis*)  
Grøn kølleguldsmed (*Ophiogomphus cecilia*)

#### Bløddyr

Tykskallet Malermusling (*Unio crassus*)

#### Planter

Enkelt månerude (*Botrychium simplex*)  
Vandranke (*Luronium natans*)  
Liden Najade (*Najas flexilis*)  
Fruesco (*Cypridium calceolus*)  
Mygblomst (*Liparis loeselii*)  
Gul stenbræk (*Saxifraga hirculus*)  
Krybende sumpskærm (*Helosciadium repens* (= *Apium repens*))



Produktion: Esbjerg Kommune  
Foto: Torben Meyer



Esbjerg  
Kommune

Torvegade 74, 6700 Esbjerg  
Tlf: 7616 1616 - Fax: 7616 0969  
miljo@esbjergkommune.dk  
www.esbjergkommune.dk